

REFERAT Udvalget for Arbejdsmarked og Integration d. 21-08-2025

Mødedato Torsdag d. 21. august 2025 kl. 08:15

Mødested BCV - Mødelokale 8+9

Indholdsfortegnelse

Godkendelse af dagsorden.....	3
Udmøntning af besparelse som følge af beskæftigelsesreformen.....	5
Styrket virksomhedsfokus i Jobcenter Varde.....	9
Opgørelse af det lukkede kredsløb på arbejdsmarkedsområdet.....	12
Opfølgning sygedagpenge og jobafklaring - Juli 2025.....	15
Orientering - Status på arbejdspligt.....	19
Orientering: borgerinddragelse som en del af brugerinddragelse i den fremtidige indretning af Vard	22
Lukket: Lukket punkt.....	27
Underskriftsside.....	28

Punkt 1: Godkendelse af dagsorden

1 (ÅBEN) GODKENDELSE AF DAGSORDEN

Sagsnr.
Sagsbh.

Beslutning

Godkendt

Fraværende

.

Tidligere beslutninger

.

Bilag

Punkt 2: Udmøntning af besparelse som følge af beskæftigelsesreformen

EMN-2025-00713

2 (ÅBEN) UDMØNTNING AF BESPARELSE SOM FØLGE AF BESKÆFTIGELSESREFORMEN

Sagsnr. EMN-2025-00713
Sagsbh. kawi

SAGSFREMSTILLING

Punktet omhandler en stillingtagen til udmøntning af besparelsen for 2026 i Jobcenter Varde som følge af beskæftigelsesreformen.

Aftalepartierne (Socialdemokratiet, Venstre, Moderaterne, Liberal Alliance, Konservative Folkeparti, Dansk Folkeparti og Radikale Venstre) indgik den 9. april 2025 en aftale om reform af beskæftigelsesindsatsen under overskriften "Mere værdighed, større frihed og færre regler".

Udvalget for Arbejdsmarked og Integration fik på udvalgsmødet i maj en gennemgang af indholdet i reformen, som handler om:

- Forenkling af målgrupper
- Individuelt tilrettelagt indsats for borgerne
- Værdigt sanktionssystem i balance
- Afskaffelse af jobcenterregimet og frihed i organiseringen
- Mere plads til a-kasser og private aktører
- Fra proceskrav til resultatstyring
- Virksomhedsservice i verdensklasse

På udvalgsmødet i juni drøftede Udvalget for Arbejdsmarked og Integration en overordnet plan for den politiske proces, og Byrådet havde en temadrøftelse den 3. juni om reformen set i sammenhæng med reformspor 2030 for Jobcenter Varde.

Efterfølgende er reformens økonomiske konsekvenser blevet konkretiseret, idet der er indgået en aftale mellem KL og Regeringen om udmøntning af den økonomiske del af reformen i slutningen af juni måned.

Reformen indeholder en række konkrete forenklinger og opgavebortfald med tilhørende besparelser. Derudover indeholder aftalen et krav om, at kommunerne skal reducere i udgifterne til tilbud (øvrige vejledning og opkvalificering samt mentor).

Besparelserne i beskæftigelsesreformen indføres over de kommende år, og for Jobcenter Varde indebærer det følgende besparelser (akkumuleret):

Beløb i mio. kr.	2026	2027	2028	2029
Konto 5 (indsatser)	-2,01	-5,00	-6,52	-7,15
Konto 6 (administration)	-2,94	-7,73	-8,99	-9,24
I alt	-4,95	-12,73	-15,51	-16,39

Årligt er besparelserne:

Beløb i mio. kr.	2026	2027	2028	2029	Samlet fra 2029
Konto 5 (indsatser)	-2,01	-2,99	-1,52	-0,63	-7,15
Konto 6 (administration)	-2,94	-4,79	-1,26	-0,25	-9,24
I alt	-4,95	-7,78	-2,78	-0,88	-16,39

Med rettidig omhu, vakante stillinger og mådehold vil Jobcenter Varde have uforbrugte konto 6 midler (administration) i 2025, som kan finansiere besparelsen på 2,94 mio. kr. på konto 6 i 2026. Det betyder, at det ikke er nødvendigt med en besparelsesrunde på konto 6 på 2,94 mio. kr. svarende til ca. 6 årsværk i efteråret 2025.

Således kan besparelserne på konto 6 for 2026 og 2027 på samlet 7,73 mio. kr. fra 2027 svarende til ca. 16 årsværk blive udmøntet i én samlet besparelsesrunde i første halvår af 2026.

Den yderligere besparelse på konto 6 på 1,26 mio. kr. i 2028 stigende til 1,51 mio. kr. i 2029 afventer.

På konto 5 (indsatser) har forvaltningen 2 modeller for udmøntningen på 2,01 mio. kr. i 2026:

Model 1

Besparelsen udmøntes ved reduktion af budgettet til eksterne tilbud på 2,01 mio. kr.

Eksterne tilbud består af samarbejdsaftaler med anden aktør om virksomhedssamarbejde og/eller udvikling og afklaring af arbejdssevne i forhold til arbejdsmarkedet samt køb af enkeltpladser.

I 2025 har Jobcentret et budget på ca. 16,8 mio. kr. til eksterne tilbud.

Model 2

Besparelsen udmøntes ved reduktion af budgettet fordelt ligeligt mellem interne og eksterne tilbud med 1,01 mio. kr. på hver, hvilket svarer til 2 årsværk i Jobcentret.

Jobcentret har i 2025 et budget på ca. 19,1 mio. kr. til interne tilbud (medarbejderløn). Den interne tilbudsindsats varetager virksomhedsrettede opgaver (ordinære job/timer, løntilskud, virksomhedspraktik), vejlednings- og opkvalificeringstilbud (udviklende og afklarende tilbud samt mentor) samt vejledning og rådgivning af borgere og virksomheder.

Udvalget kan vælge at skrue op og ned i fordelingen mellem interne og eksterne tilbud.

Den yderligere besparelse på konto 5 i 2027 på 2,99 mio. kr. svarende til ca. 6 årsværk vil indgå i den besparelsesrunde, der skal være på konto 6 i første halvår af 2026.

Besparelsen på konto 5 på yderligere 1,52 mio. kr. i 2028 stigende til 2,15 mio. kr. i 2029 afventer.

Forvaltningen har en løbende dialog med Personale, Udvikling og Kommunikation for at sikre, at der tænkes hele vejen rundt i overensstemmelse med Varde Kommunes personalepolitiske retningslinjer og er i den forbindelse naturligvis opmærksomme på det brede ansættelsesområde.

FORVALTNINGENS VURDERING

Forvaltningen anbefaler model 1, som vil betyde, at processen med eventuelle opsigelser kan samles til medio 2026. På den måde skal organisationen ikke igennem to eventuelle opsigelsesrunder på et halvt år, som må forventes at ville påvirke opgavevaretagelsen og trivslen forholdsvis meget.

I efteråret 2025 skal forvaltningen se på den samlede palet af eksterne tilbud/indsatser for at sikre, at der er et solidt og fælles fagligt fundament på tværs af organisationen. Forvaltningen vurderer, at model 1 vil understøtte den dialog, forvaltningen skal have med de eksterne aktører for at sikre de rette indsatser i tråd med beskæftigelsesreformen fremover.

Forvaltningen er opmærksom på, at ændringer i tilbudsdelene kan have konsekvenser for anden aktør og de borgere, der aktuelt er i tilbud. Ved at fortage ændringerne så hurtigt som muligt kan det bedst muligt sikres, at de borgere, der er i et tilbud, enten følges helt til dørs i det aktuelle tilbud eller overgår til et andet relevant tilbud.

Forvaltningen bemærker, at der fortsat er en række usikkerheder omkring beskæftigelsesreformen, hvor forslaget til lovændringer på nuværende tidspunkt er sendt i høring.

KONSEKVENSI FORHOLD TIL VORES VISION, BYRÅDSGRUNDLAGET OG POLITIKKER

Beskæftigelsesreformen understøtter intentionerne i Byrådsgrundlaget ved at have fokus på arbejdskraft til virksomhederne og en helhedsorienteret indsats for den enkelte borger.

RETSGRUNDLAG

Lov om aktiv beskæftigelsesindsats.

ØKONOMI

Økonomiafdelingen har følgende bemærkninger.

Som følge af beskæftigelsesreformen forventes der en samlet årlig nettobesparelse i Jobcenter Varde på 4,95 mio. kr. i 2026, stigende til 16,39 mio. kr. fra 2029. Besparelsen dækker både administration (konto 6) og indsatser (konto 5). Samtidig tilføres jobcentret 1,7 mio. kr. til opgaven vedrørende den nye lovgivning om arbejdspligt som er indregnet i ovenstående besparelse. Udmøntningen planlægges under hensyntagen til personalepolitiske retningslinjer og opgaveløsning.

HØRING

Ingen

ANBEFALING

Forvaltningen anbefaler,

at Udvalget indstiller til Udvalget for Økonomi og Erhverv, at besparelsen på 2,94 mio. kr. på konto 6 i 2026 finansieres af uforbrugte konto 6 midler i Jobcenter Varde, og

at Udvalget vedtager model 1, som sendes i høring i Jobcentrets MED-udvalg inden endelig beslutning.

Beslutning

Anbefalingen blev godkendt.

Fraværende

.

Tidligere beslutninger

.

Bilag

Punkt 3: Styrket virksomhedsfokus i Jobcenter Varde

EMN-2025-01656

3 (ÅBEN) STYRKET VIRKSOMHEDSFOKUS I JOBCENTER VARDE

Sagsnr. EMN-2025-01656

Sagsbh. kawi

SAGSFREMSTILLING

Punktet omhandler en stillingtagen til, hvordan der kan igangsættes en proces for at styrke virksomhedsfokus i Jobcenter Varde.

I 2030 har Varde Kommune 1.500 færre i den erhvervsaktive alder, 1.300 flere over 67 år og ca. 500 færre børn i folkeskolen. Varde Kommune ser således ind i en udfordring med færre på arbejdsmarkedet. Det kalder på nye veje at gå og styrket virksomhedsfokus i bl.a. Jobcenter Varde.

Jobcenter Varde har som mål at levere professionel virksomhedsservice til alle virksomheder i Varde Kommune. Lokalpolitisk er der et ønske om, at Jobcenter Varde har en virksomhedsservice i verdensklasse. Samtidig fordrer beskæftigelsesreformen, at kommunerne fra februar 2026 styrker virksomhedsfokus med krav om én indgang for virksomhederne.

Jobcenter Varde vil gerne formulere en række centrale fokuspunkter i servicen overfor virksomhederne, og med baggrund i drøftelser med virksomheder og tidligere erfaringer kunne fokuspunkterne for eksempel være:

1. Vi forstår virksomhedernes behov
2. Vi har fokus på hurtig og nem betjening
3. Vi hjælper virksomhederne til at tage socialt ansvar og udvikle inklusionskapaciteten

For at videreudvikle Jobcenter Vardes virksomhedsfokus ønsker jobcentret at igangsætte en proces hen over efteråret 2025, som involverer både jobcentermedarbejdere, det politiske udvalg, ProVarde samt de lokale virksomheder med henblik på at "toptune" virksomhedsfokus i Jobcenter Varde. Konkret kan processen for eksempel indeholde følgende:

- Det politiske fagudvalg formulerer pejlemærker og retning for jobcentrets samarbejde med virksomhederne
- Jobcentermedarbejderne kommer med viden og input med henblik på at designe prøvehandlinger, der understøtter en professionel virksomhedsfokus i Jobcenter Varde
- Arbejdet med øget virksomhedsfokus sendes i dialogbaseret høring blandt lokale virksomheder og ProVarde, og udvalgte virksomheder og ProVarde inviteres ind i et Advisory Board.

FORVALTNINGENS VURDERING

Med baggrund i manglen på arbejdskraft i lokale virksomheder, øgede krav til digitale og grønne kompetencer, nye virksomhedsprojekter som fx Krageris samt demografiske udfordringer med flere ældre og få unge i lokalområdet, vurderer forvaltningen, at der er behov for at styrke Jobcenter Vardes service og fokus overfor de lokale virksomheder. Jobcentrets øget fokus på virksomhedsservice skal ske i tæt koordinering med ProVardes erhvervsservice.

Forvaltningen vurderer, at der er behov for at sikre en mere strategisk og differentieret tilgang med fokus på den enkelte virksomhed. Et differentieret virksomhedsfokus vil ikke blot understøtte lokale virksomheder, men også øge beskæftigelsen og gøre Varde Kommune mere attraktiv for både borgere og erhvervsliv.

KONSEKVENSI FORHOLD TIL VORES VISION, BYRÅDSGRUNDLAGET OG POLITIKKER

Et styrket virksomhedsfokus i Jobcenter Varde understøtter byrådsgrundlaget i forhold til at "stå på tæer for at skaffe arbejdskraft".

RETSGRUNDLAG

Lov om Aktiv Beskæftigelsesindsats.

ØKONOMI

En styrkelse af Jobcentrets virksomhedsfokus skal finansieres indenfor den eksisterende ramme.

HØRING

Ingen

ANBEFALING

Forvaltningen anbefaler,

at der igangsættes en proces med henblik på at styrke virksomhedsfokus i Jobcenter Varde.

Beslutning

Anbefalingen blev godkendt.

Fraværende

.

Tidligere beslutninger

.

Bilag

Punkt 4: Opgørelse af det lukkede kredsløb på arbejdsmarkedsområdet

EMN-2025-01229

4 (ÅBEN) OPGØRELSE AF DET LUKKEDE KREDSLØB PÅ ARBEJDSMARKEDSOMRÅDET

Sagsnr. EMN-2025-01229
Sagsbh. jonq

SAGSFREMSTILLING

Ifølge principperne for det lukkede kredsløb på arbejdsmarkedsområdet, så skal mindreforbrug på arbejdsmarkedsområdet blive i det lukkede kredsløb, indtil det er afklaret, hvorvidt regeringen vil lave en eventuel regulering på området. Såfremt der er et eventuelt restbeløb i det lukkede kredsløb efter, at staten har foretaget en regulering i forbindelse med økonomaftalen, så skal Udvalget for Arbejdsmarked og Integration, Udvalget for Økonomi og Erhverv og Byrådet beslutte, hvad der skal ske med restbeløbet, herunder om det skal fortsat blive i det lukkede kredsløb, eller om det skal frigives til en bredere politisk prioritering.

I forbindelse med regnskabet for **2024** blev der overført et mindreforbrug på 67,9 mio. kr. vedrørende tidligere år til det lukkede kredsløb i 2025 på arbejdsmarkedsområdet. Den primære årsag er, at kommunerne i en årrække har fået for mange midler til arbejdsmarkedsområdet, herunder 2,4 mia. kr. for meget vedrørende 2024 (*på trods af, at kommunerne er blevet midtvejsreguleret undervejs*). I økonomaftalen i 2025 blev der ikke foretaget en efterregulering vedrørende 2024, hvilket betyder, at kommunen kan beholde hele beløbet på 67,9 mio. kr. vedrørende tidligere år.

Vedrørende **2025**, så har regeringen og KL i økonomaftalen for 2026, som blev indgået i slutningen af maj 2025, aftalt en negativ midtvejsregulering i 2025, hvor kommunerne bliver modregnet i bloktilskuddet som følge af, at overførselsudgifterne er steget mindre end forventet i 2025. Den negative midtvejsregulering medfører en regning til Varde Kommune på 30 mio. kr. i 2025. Ifølge budgetopfølgningen pr. 30/4-2025 forventes et mindreforbrug på forsørgelsesydelse på 20 mio. kr. på arbejdsmarkedsområdet i Varde Kommune i 2025. Det medfører samlet set en nettoudgift for Varde Kommune på 10 mio., som vil skulle finansieres af de overførte midler i det lukkede kredsløb fra tidligere år. Det medfører, at beløbet på 67,9 mio. kr. i det lukkede kredsløb reduceres med 10 mio. kr. til 57,9 mio. kr.

Vedrørende budget **2026**, så har forvaltningen udarbejdet et nyt skøn med de seneste tilgængelige tal og oplysninger. Der er dog altid en vis usikkerhed omkring udviklingen på arbejdsmarkedsområdet, både lokalt i Varde Kommune, men også på landsplan. Det kan derfor afhængigt af den lokale udvikling blive behov for i 2026 at benytte midler fra det lukkede kredsløb.

Det bemærkes, at alle driftsmidlerne i kommunen i budget 2025-2028 er fuldt udmøntede, og der er ikke i servicebudgettet en budgetbuffer til uforudsete udgifter. Det betyder, at hvis udgifterne på arbejdsmarkedsområdet stiger mere end forudsat, eller kommunerne modtager en negativ midtvejsregulering på arbejdsmarkedsområdet, så er der ikke frie midler i kommunens budget generelt til at håndtere dette.

Der har i en årrække var relativt store udsving i udviklingen på arbejdsmarkedsområdet både lokalt og på landsplan. Derfor har der ofte været foretaget store midtvejsreguleringer, både positive og negative midtvejsreguleringer, i økonomaftalen. Samlet set har midtvejsreguleringerne hidtil kunne håndteres indenfor det lukkede kredsløb på arbejdsmarkedsområdet i Varde Kommune. Der bemærkes dog, at kommunerne samlet set har fået for mange midler til arbejdsmarkedsområdet i disse år. Der er usikkerhed omkring udviklingen i de kommende år både på landsplan og i Varde Kommune.

På baggrund af ovenstående lægger forvaltningen op til, at restbeløbet fra 2024 på de 67,9 mio. kr. det lukkede kredsløb fra tidligere år håndteres som følger:

- 10 mio. kr. benyttes til at håndtere nettoudgiften som følge af den negative midtvejsregulering af arbejdsmarkedsområdet i 2025 (*hvilket isoleret set medfører et restbeløb på 58 mio. kr.*).

- 30 mio. kr. (af restbeløbet på 58 mio. kr.) tilgår budgetforhandlingerne til budget 2026-2029 (hvilket reducerer restbeløbet yderligere til 28 mio. kr.)
- Det resterende restbeløb på 28 mio. kr. bliver i det lukkede kredsløb i 2025. I forbindelse med økonomaftalen i 2026 skal der foretages en ny opgørelse af det lukkede kredsløb, herunder om der et restbeløb i det lukkede kredsløb efter, at staten har foretaget en regulering i forbindelse med den kommende økonomaftale for 2027.

FORVALTNINGENS VURDERING

Der er usikkerhed omkring udviklingen på arbejdsmarkedsområdet i de kommende år. Der bemærkes især, at der kan være forskel på udviklingen på landsplan og lokalt, herunder den demografiske udvikling, hvorfor der ved en mere negativ udvikling lokalt kan blive behov for at benytte nogle af midlerne fra det lukkede kredsløb. Således er socioøkonomien blevet dårligere i Varde Kommune i forhold til på landsplan. Der er desuden usikkerhed omkring, hvordan beskæftigelsesreformen vil påvirke de enkelte kommuner i forhold til landsplan.

Forvaltningen vurderer, at i lyset af usikkerheden, så bør der overføres et beløb i det lukkede kredsløb på arbejdsområdet på ca. 30 mio. kr. til 2026, der kan medvirke til at håndtere eventuelle udsving i økonomien på kort sigt, herunder en eventuel negativ midtvejsregulering i 2026.

RETSGRUNDLAG

Kommunalfuldmagten

ØKONOMI

I økonomaftalen for 2026 blev der foretaget en negativ midtvejsregulering af overførselsudgifterne svarende til en regning for Varde Kommune på 30 mio. kr. i 2025, som finansieres af det lukkede kredsløb på arbejdsmarkedsområdet. Ifølge budgetopfølgningen forventes et mindreforbrug på forsørgelsesydelse på 20 mio. kr. på arbejdsmarkedsområdet i Varde Kommune i 2025, som tilgår det lukkede kredsløb ved regnskabsafslutningen. Det medfører samlet set en nettoudgift for Varde Kommune på 10 mio., som vil skulle finansieres af de overførte midler i det lukkede kredsløb.

ANBEFALING

Forvaltningen anbefaler, at det indstilles til Byrådet,

at den negative midtvejsregulering af arbejdsmarkedsområdet i 2025 fra økonomaftalen på netto 10 mio. kr. finansieres af de overførte knap 68 mio. kr. fra 2024 fra det lukkede kredsløb, **at** 30 mio. kr. (af restbeløbet på 58 mio. kr.) tilgår budgetforhandlingerne til budget 2026-2029, og **at** det resterende beløb på 28 mio. kr. overføres til det lukkede kredsløb på arbejdsmarkedsområdet i 2026, hvor der skal foretages en ny opgørelse af det lukkede kredsløb efter økonomaftalen næste år.

Beslutning

Anbefalingen blev godkendt.

Udvalget bemærker, at såfremt udgiften til en kommende midtvejsregulering ikke kan finansieres inden for det lukkede kredsløb, vil kommunekassen skulle bidrage.

Udvalget gør opmærksom på, at de 30 mio. kr. der tilgår budgetforhandlingerne til budget 2026-2029 er engangsmidler.

Fraværende

.

Tidligere beslutninger

.

Bilag

Punkt 5: Opfølgning sygedagpenge og jobafklaring - Juli 2025

EMN-2022-18942

5 (ÅBEN) OPFØLGNING SYGEDAGPENGE OG JOBABKLARING - JULI 2025

Sagsnr. EMN-2022-18942

Sagsbh. ebal

SAGSFREMSTILLING

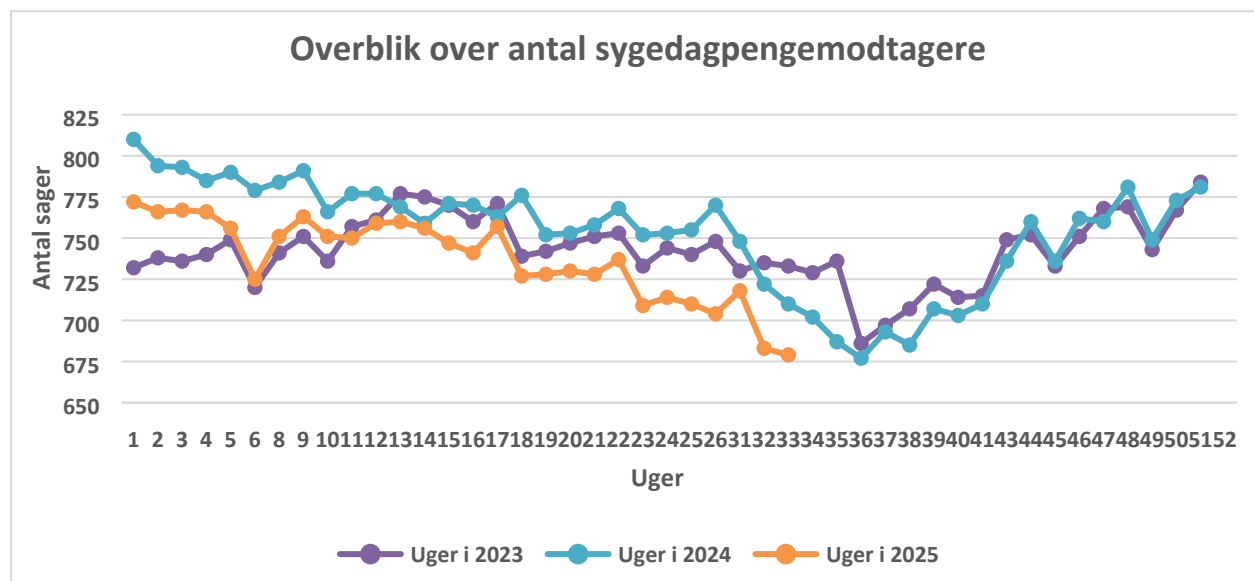
Udvalget får en løbende opfølgning på borgersager på sygedagpenge og jobafklaring.

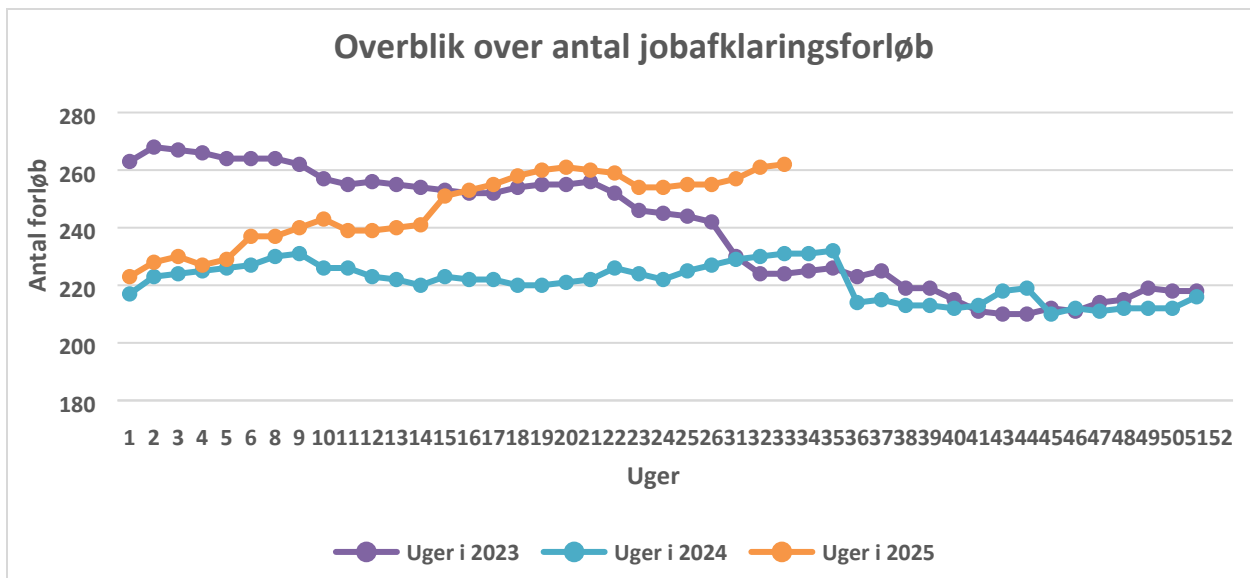
Sygedagpengemodtagere er borgere, der er uarbejdsdygtige på grund af egen sygdom. Sygedagpenge er en tidsbegrænset ydelse på op til 22 uger med mulighed for forlængelse.

Sygedagpengemodtagere overgår til et jobafklaringsforløb, hvis det ikke er muligt at forlænge sygedagpengeperioden efter eksisterende forlængelsesmuligheder, og hvis borgeren fortsat er uarbejdsdygtig på grund af egen sygdom.

I 2025 er der budgetteret med 815 borgere på sygedagpenge og 215 borgere i jobafklaringsforløb, i alt 1.030 borgere løbende hen over året.

Udviklingen ser således ud:





I uge 33 er der aktuelt 679 borgere på sygedagpenge og 262 borgere i jobafklaringsforløb. Det giver samlet 941 borgere på de to ydelser.

På mødet vil der blive orienteret om den seneste udvikling på sygedagpenge og jobafklaringsforløb.

FORVALTNINGENS VURDERING

Det er forvaltningens vurdering, at det er vigtigt med kontinuerligt fokus på indsatsen for sygemeldte borgere. Det har stor betydning for de enkelte menneskes mulighed for at bevare tilknytningen til arbejdsmarkedet, for virksomhedernes mulighed for at få tilstrækkelig arbejdskraft og for samfundets udgifter til overførselsindkomst.

KONSEKVENSI FORHOLD TIL VORES VISION, BYRÅDSGRUNDLAGET OG POLITIKKER

Indsatsen for borgere på sygedagpenge og i jobafklaring relaterer sig til Byrådsgrundlaget for den del, som angår god service overfor virksomhederne, for det levede liv og for oplevelsen af kommunen som én enhed.

RETSGRUNDLAG

Lov om sygedagpenge og lov om aktiv beskæftigelsesindsats.

ØKONOMI

Økonomi gennemgås ved budgetopfølgningerne i løbet af året.

HØRING

Ingen

ANBEFALING

Forvaltningen anbefaler,

at opfølgningen tages til efterretning, og

at Udvalget tager stilling til, om Udvalget fortsat skal orienteres om området kvartalsvis.

Beslutning

Opfølgningen blev taget til efterretning.

Udvalget ønsker at fastholde den kvartalsvise orientering om området.

Fraværende

.

Tidligere beslutninger

.

Bilag

Punkt 6: Orientering - Status på arbejdspligt

EMN-2023-02661

6 (ÅBEN) ORIENTERING - STATUS PÅ ARBEJDSPLIGT

Sagsnr. EMN-2023-02661

Sagsbh. elic

SAGSFREMSTILLING

Punktet vedrører en status på implementering af første del af arbejdspligten for borgere i kontanthjælpssystemet.

Pr. 1. januar 2025 blev der indført arbejdspligt for borgere i kontanthjælpssystemet, som ikke opfylder et opholdskrav og et beskæftigelseskrav. Det betyder, at borgere der ikke opfylder krav om ophold i Danmark i mindst 9 ud af de seneste 10 år (opholdskravet) og krav om fuldtidsbeskæftigelse i mindst 2,5 år ud af de seneste 10 år (beskæftigelseskravet), skal deltage i arbejdspligten.

Arbejdspligten er trådt i kraft i to faser. Den 1. januar 2025 trådte arbejdspligten i kraft for personer, som modtager selvforsørgelses- og hjemrejseydelse (SHO-ydelse). Senest pr. 1. juli 2025 skulle arbejdspligten være implementeret for denne målgruppe. Fra juli 2025 kom arbejdspligten til at omfatte en større målgruppe, i henhold til aftalen om skærpede optjeningsregler for kontanthjælp, hvor personer der er kommet til Danmark før 2008, skal opfylde et beskæftigelseskrav om mindst 2,5 års fuldtidsarbejde inden for de seneste 10 år. Kommunerne skal have implementeret arbejdspligten for den samlede målgruppe senest den 1. januar 2026.

Borgere der er omfattet af arbejdspligten, skal som udgangspunkt deltage i en beskæftigelsesrettet indsats i op til 37 timer om ugen. Jobcenter Varde har flere forskellige beskæftigelsesrettede indsatser, som også indgår som en del af arbejdspligten, herunder lønnede timer, småjobs, virksomhedspraktik, løntilskud, danskuddannelse og danskundervisning. Forberedelsestid, jobsøgning og transport mellem aktiviteter mv. kan også indgå i arbejdspligten. Hvis en borger har ordinære løntimer, vil det nedsætte antallet af timer, som borgeren skal deltage i arbejdspligt.

Jobcenter Varde sammensætter indsatsen i forhold til den enkelte borgers forudsætninger og helbred. Borgere kan helt eller delvist fritages fra arbejdspligten. Fritagelse beror altid på en konkret individuel vurdering af den enkelte borger, eksempelvis på baggrund af lægefaglige helbredsoplysninger såsom psykisk sygdom eller fysiske funktionsnedsættelser.

Jobcenter Varde er desuden i dialog med Ejendomscentret om mulighederne for oprettelse af særligt tilrettelagt nytteindsats som en del af de tilbud, der indgår i arbejdspligten. Særligt tilrettelagt nytteindsats er et tilbud, forankret i kommunale projekter, hvor arbejdsopgaverne skal minde mest muligt om at gå på arbejde. Opgaverne i særligt tilrettelagt nytteindsats hos Ejendomscentret vil eksempelvis kunne bestå af ekstra rengøring af den kommunale bilpark, ekstra renholdning af udendørsarealer ved Rådhuset og BCV, og ekstra udendørs service ved kommunale institutioner. Varde Kommune har i denne forbindelse også været i dialog med den faglige organisation på området, FOA, for bl.a. at sikre, at arbejdsopgaverne ligger ud over det normale serviceniveau, minder mest muligt om at gå på arbejde og ikke fortrænger ordinært ansatte.

FORVALTNINGENS VURDERING

Forvaltningen vurderer, at implementeringen af første del af arbejdspligten er gået godt. Implementeringen af anden del, som trådte i kraft den 1. juli 2025 med fuld implementering pr. 1. januar 2026, er ligeledes godt i gang.

Jobcenter Varde har en målsætning om, at flere opnår lønnede timer, og der er derfor kontinuerligt fokus på, at lønnede timer så vidt muligt bliver en del af indsatsen i forbindelse med arbejdspligten.

KONSEKVEN I FORHOLD TIL VORES VISION, BYRÅDSGRUNDLAGET OG POLITIKKER

Arbejdspligten understøtter i begrænset omfang Byrådsgrundlaget i forhold til at skaffe mere kvalificeret arbejdskraft.

RETSGRUNDLAG

Lov om aktiv beskæftigelsesindsats, integrationsloven

ØKONOMI

Ingen

HØRING

Ingen

ANBEFALING

Forvaltningen anbefaler,
at orienteringen tages til efterretning.

Beslutning

ORIENTERINGEN BLEV TAGET TIL EFTERRETNING.

Udvalget gør opmærksom på, at danskundskaber er en vigtig faktor og ser det som en afgørende faktor for at være en del af det brede arbejdsmarked.

Fraværende

.

Tidligere beslutninger

.

Bilag

Punkt 7: Orientering: borgerinddragelse som en del af brugerinddragelse i den fremtidige indretning af Varde Rådhus

GEO-2024-06575

Bilag

Bilag 1 _Forslået tidsplan for proces for borgerinddragelse

7 (ÅBEN) ORIENTERING: BORGERINDDRAGELSE SOM EN DEL AF BRUGERINDDRAGELSE I DEN FREMTIDIGE INDRETNING AF VARDE RÅDHUS

Sagsnr. GEO-2024-06575
Sagsbh. knih

SAGSFREMSTILLING

Byrådet godkendt 4. september 2024 aftalen om indretning og udvikling af den kommunale administration, hvor det bl.a. er besluttet at rådhuset på Bytoften udvides, og funktioner på Borgercenter Varde flyttes til Bytoften. Der er i forbindelse med den proces indhentet tilbud og valgt en rådgiver til at foretage behovsafdækning af de administrative og borgerhenvendte områder på rådhuset og BCV.

I behovsafdækningsprocessen inddrages chefer, ledere og medarbejdere. Den del af aftalen, der handler om inddragelse af de kommunale medarbejdere, er allerede besluttet, men der udestår beslutning om, hvorvidt der også ønskes det element af borgerinddragelse, som den valgte rådgiver anbefaler.

Hvis det ønskes, kan borgerinddragelsen gennemføres i uge 35-37 i 2025 som en del af den samlede behovsafdækning. Borgerinddragelsen vil ske i form af anonyme spørgeskemaer, der uddeles til borgere der er mødt op på Borgercenter Varde eller på rådhuset på Bytoften. Her kan de kommentere på de fysiske rammer omkring ankomst, venteområder og møde-/samtalerum i den nuværende indretning.

Med borgerinddragelsen kan vi få relevante indsigter i blandt andet:

- Fordelingen med de forskellige ærinder for de fremmødte
- Deres oplevelse af den nuværende indretning både ved ankomst i venteområdet og i møderummet/samtalerummet
- Den oplevede tilgængelighed – er vi gode nok til at tage hensyn til borgere med handicap og hjælpemidler som f.eks. rollator, og kan man medbringe barnevogn?
- Deres generelle inputs til den fysiske indretning af den del af det nye rådhus på Bytoften, hvor der klargøres til borgerrettede funktioner

Rådgiveren anbefaler, at der indsamles inputs til de konkrete spørgeskemaer til borgerne på en workshop med ledelsesrepræsentanter fra de borgervendte områder i Varde Kommune.

Data indsamles på disse fire borgervendte funktioner:

- Borgerservice
- Jobcenter
- Børn & Familie
- Erhvervscenteret

Succeskriteriet for borgerinddragelsen er, at der indsamles repræsentativ viden – gerne fra 50-75 borgere, der repræsenterer forskellige ærinder i kommunen, forskellige socioøkonomiske baggrunde – herunder alder, køn, uddannelse og livssituation.

Mulig tidsplan fremgår af bilag.

FORVALTNINGENS VURDERING

Den nye indretning af både eksisterende rådhus og tilbygning kræver afdækning af både administrative og borgervendte funktioner, og styregruppen vurderer, at det kan tilføre værdifuld viden at indsamle holdninger fra borgerne. Resultatet af projektet vedrører i høj grad medarbejdernes

hverdag, men som institution er vi som kommune til for borgerne, og det kommende rådhus vil spille en rolle i deres hverdag, når de med forskellige ærinder opsøger kommunen.

Styregruppen finder det troværdigt, når rådgiver understreger, at borgerinddragelsen kan bidrage til at sikre legitimitet, ansvarlighed og engagement i projektet. Når vi forstår borgernes holdninger, kan vi indtænke det i planlægningen og forhåbentlig opnå øget brugertilfredshed og lavere behov for tilretninger.

Det vurderes centralt, at borgerinddragelsen sker på en tryk og anerkendende måde. Derfor planlægges det sådan, at borgerne får udleveret spørgeskemaet af den medarbejder, som de har en skemalagt aftale med.

Målet er at sikre borgerens tryghed og samtidig øge sandsynligheden for, at også mere udsatte og sårbare borgere får mulighed for at dele deres input om, hvad de vurderer vigtigt i den fremtidige indretning.

Særligt udsatte borgere, forældre til børn med særlige behov eller handicap, borgere med handicap, hjemløse og misbrugere kan have behov for særlige procedurer for at kunne gøre deres holdninger gældende, og det tager den foreslåede metode højde for.

Det anbefales, at der indsamles ca. 20 besvarelser fra Borgerservice, Jobcenteret og Børn og Familie. Det vurderes sværere at opnå samme antal fra Erhvervscenteret, så her ønskes indsamlet så mange som muligt op til 20 besvarelser. Styregruppen anbefaler, at der udvælges et begrænset antal medarbejdere fra hver af de fire borgervendte områder, som instrueres i indsamling af besvarelser fra borgere.

Styregruppen vurderer, at metoden for dataindsamling er simpel og let at gennemføre. I modsætning til alternativet med udsendelse af spørgeskemaer i e-Boks, er dette desuden en langt mindre omkostningstung metode. Rådgiver vurderer, at der vil komme flere besvarelser fra flere forskellige borgergrupper med denne håndholdte metode.

KONSEKVENSI FORHOLD TIL VORES VISION, BYRÅDSGRUNDLAGET OG POLITIKKER

For at være vild med hverdag, som beskrevet i Byrådsgrundlaget, skal borgerne opleve inddragelse og mulighed for reel indflydelse. Den gode borgeroplevelse med kommunen kan styrke sammenhængskraften mellem kommune og borgere og være med til at minimere det skæve magtforhold mellem den enkelte borger og kommunen som myndighed.

I Varde Kommune er vi optagede af at gentænke vores metoder under Varde2030-paraplyen, og borgerinddragelse har potentialet til at bidrage til nytænkende og innovative forslag.

Borgere tænker ofte mere utraditionelt og pragmatisk end ansatte i kommunen, og det kan bane vej for nye indsigter, idéer, løsninger og perspektiver, vi ellers ikke havde tænkt på.

RETSGRUNDLAG

Besvarelsen af skemaet vil være anonym, og dermed er der ingen umiddelbare GDPR-risici.

ØKONOMI

Der er ikke yderligere omkostninger forbundet med borgerinddragelsen. Rådgiverydelsen indgår i den godkendte rådgiverydelse.

HØRING

Proces for politisk godkendelse og orientering:

Udvalg	Indstilling	Mødedato
--------	-------------	----------

Udvalget for Økonomi og Erhverv	Godkendelse	18.06.25
Udvalget for Kultur og Fritid	Orientering	18.08.25
Udvalget for Social og Sundhed	Orientering	19.08.25
Udvalget for Børn og Læring	Orientering	19.08.25
Udvalget for Plan og Teknik	Orientering	20.08.25
Udvalget for Arbejdsmarked og Integration	Orientering	21.08.25

ANBEFALING

Styregruppen anbefaler,
at orienteringen om den forestående proces for brugerinddragelse tages til efterretning.

Beslutning

Orienteringen blev taget til efterretning.

Fraværende

.

Tidligere beslutninger

UDVALGET FOR KULTUR OG FRITID den 18-08-2025

Taget til efterretning

Fraværende

.

Jeremy Bo Pedersen

UDVALGET FOR SOCIAL OG SUNDHED den 19-08-2025

Orienteringen blev taget til efterretning.

Udvalget ønsker, at Ældrerådet, Udsatterådet og Handicaprådets input indtænkes i processen.

Fraværende

.

UDVALGET FOR BØRN OG LÆRING den 19-08-2025

Orienteringen blev taget til efterretning.

Fraværende

.

UDVALGET FOR PLAN OG TEKNIK den 20-08-2025

Beslutning foreligger ikke endnu.

Bilag

1. Bilag 1_Forslået tidsplan for proces for borgerinddragelse (9055943 - GEO-2024-06575)

Punkt 8: Lukket: Lukket punkt

EMN-2024-01230

Punkt 9: Underskriftsside

9 (ÅBEN) UNDERSKRIFTSSIDE

Sagsnr.
Sagsbh.

Beslutning

.

Fraværende

.

Tidligere beslutninger

.

Bilag