

# **REFERAT Udvalget for Arbejdsmarked og Integration d. 15-08-2024**

**Mødedato** Torsdag d. 15. august 2024 kl. 08:15

**Mødested** BCV - Mødelokale 8+9

## Indholdsfortegnelse

Godkendelse af dagsorden.....	3
Anbefalinger til Fremtidens Beskæftigelsesindsats.....	5
Varde 2030 - Jobcenter Varde.....	9
Opgørelse af det lukkede kredsløb på arbejdsmarkedsområdet.....	13
Opfølgning på sygedagpenge og jobafklaring - august 2024.....	17
Udkast til politik for bosætning og landdistrikter til ekstern høring.....	21
Lukket: Lukket punkt.....	25
Underskriftsside.....	26

## **Punkt 1: Godkendelse af dagsorden**

# 1 (ÅBEN) GODKENDELSE AF DAGSORDEN

---

Sagsnr.  
Sagsbh.

## **Beslutning**

Godkendt.

## **Fraværende**

.

## **Tidligere beslutninger**

.

## **Bilag**

## **Punkt 2: Anbefalinger til Fremtidens Beskæftigelsesindsats**

EMN-2024-01409

### **Bilag**

Sammenfatning\_Ekspertgruppen

## 2 (ÅBEN) ANBEFALINGER TIL FREMTIDENS BESKÆFTIGELSESINDSATS

---

Sagsnr. EMN-2024-01409

Sagsbh. kawi

### **SAGSFREMSTILLING**

Punktet omhandler Ekspertgruppens anbefalinger til en fremtidig beskæftigelsesindsats. SVM-regeringen nedsatte i maj 2023 en ekspertgruppe, som den 24. juni 2024 har fremlagt sine anbefalinger.

Ekspertgruppen foreslår, at reformen indføres over en fireårig periode fra 2026-2030, så kommunerne får tid til at foretage de nødvendige omstruktureringer og tilpasninger.

Ekspertgruppen pointerer, at et kursskifte i beskæftigelsesindsatsen kræver et større lokalt fokus på beskæftigelsesområdet, ligesom det kræver en stor implementeringsunderstøttelse i årene efter ikrafttrædelsen.

Ekspertgruppens arbejde kan opsummeres i 6 hovedanbefalinger til en fremtidig beskæftigelsesindsats:

Nedlæggelse af jobcentrene og frihed til organisering

Kommunerne får frihed til selv at bestemme, hvordan beskæftigelsesindsatsen skal organiseres, herunder fx sammenlægge beskæftigelses- og socialforvaltningen. Det anbefales, at formålsparagraffer på tværs af beskæftigelses- og sociallovgivningen ensrettes.

Kommunerne skal fortsat prioritere den virksomhedsrettede indsats og service.

Fastholdelse af a-kassernes rolle og private leverandører

A-kasserne beholder dagpengemodtagerne de første tre måneder. Borgere tæt på arbejdsmarkedet får frit valg til et digitalt jobsøgningskursus hos privat leverandør efter visitation fra kommunen.

Fra proceskrav til resultatstyring

Kontrollen af kommunerne reduceres, og det såkaldte "skærpet tilsyn" afskaffes. Der indføres en ny model for opfølgning på kommunerne og a-kassernes resultater målt på afgang til beskæftigelse, andel i ordinære timer, borger- og virksomhedsundersøgelser og andel på offentlig forsørgelse.

De regionale arbejdsmarkedsråd afskaffes, og der gennemføres mindre statslige besparelser (60 mio. kr.)

Få målgrupper og massiv regelforenklning

De 13 målgrupper reduceres til fem. Det betyder bl.a., at ressourceforløb, jobafklaringsforløb og revalidering afskaffes. Den nye målgruppestruktur bliver, som følger:

- Dagpengeindsats (dagpengemodtagere)
- Jobsøgningsindsats (jobparate kontanthjælpsmodtagere og ledighedsydelsesmodtagere)
- Jobhjælpsindsats (aktivitetsparate kontanthjælps- og uddannelseshjælpsmodtagere, revalidender og ressourceforløb)
- Sygedagpengeindsats (sygedagpengemodtagere, jobafklaringsforløb, ressourceforløb)
- Indsats for øvrige (førtidspension, selvforsørgende, unge under 18 år)

Desuden fjernes godt halvdelen af alle regler, og antallet af samtaler reduceres markant. For de unge afskaffes uddannelsespålægget og krav om hyppige tilbud.

Individuelt tilrettelagt indsats for borgerne

Frihed til sagsbehandlernes faglighed og fokus på en mere individuelt tilrettelagt indsats for borgerne. Kontaktførelsen bliver mere individuelt med færre proceskrav. Der indføres en fremdriftsgaranti via én

Årlig opfølgning for borgere længere væk fra arbejdsmarkedet. Kravet om rehabiliteringsteams afskaffes, og det bliver muligt at fritage borgere for rådighed, altså at give borgerne en "pause". Sygemeldte fra beskæftigelse flyttes ud af beskæftigelsessystemet.

Uddannelsesindsatsen forenkles ved at målrette uddannelse til ledige med størst behov. Fx opnår dagpengemodtagere først ret til seks ugers jobrettet uddannelse efter 26 ugers ledighed. Til gengæld bliver kontanthjælpsmodtagere omfattet. Voksenlærlingeordningen målrettes ledige.

Sanering af sanktionsregler

For borgere længere fra arbejdsmarkedet laves der grundlæggende om på sanktionssystemet. Gruppen af borgere med flere problemer end ledighed kan have svært ved at overskue og reagere på en økonomisk sanktion. Ekspertudvalget anbefaler derfor, at 9 ud af 10 sanktioner forsvinder.

Borgere tæt på arbejdsmarkedet skal fortsat mødes med en klar forventning om, at de står til rådighed for arbejdsmarkedet. Derfor skal der fortsat være en række konkrete krav til borgernes rådighed, fx jobsøgning. Sanktionspraksis vil derfor være uændret for denne gruppe.

Forvaltningen vil gennemgå og uddybe anbefalingerne på udvalgsmødet.

### **FORVALTNINGENS VURDERING**

Forvaltningen vurderer, at flere af anbefalingerne er i tråd med Varde Kommunes måde at drive beskæftigelsesindsats på. Bl.a. har ekspertgruppen fokus på udvikling af en beskæftigelsesfaglighed, som Jobcenter Varde har arbejdet med gennem de seneste år bl.a. via Fremtidens Jobcenter og samarbejdet med Center for Borgerinddragende Beskæftigelsesindsatser (CUBB).

Ekspertgruppen betoner, at beskæftigelsesindsatsen fortsat skal være kommunalt forankret omend private aktører kan få en større rolle for borgere tættere på arbejdsmarkedet. Ekspertgruppen anbefaler, at a-kasserne bibeholder de nuværende 3 måneders kontaktførelse. Med afsæt heri vurderer forvaltningen, at Ekspertgruppen blåstempler, at kommunerne kan organisere beskæftigelsesindsatsen, som de ønsker. Det medfører et stort lokalpolitisk råderum til omlægning af beskæftigelsesindsatsen i Varde Kommune.

Forvaltningen vurderer, at flere af anbefalingerne har relevans for socialområdet, hvormed der er en unik mulighed for at samtænke kommunale velfærdsydelser til gavn for det enkelte menneske.

Forvaltningen vurderer desuden, at ekspertgruppen lægger op til en markant besparelse på den kommunale beskæftigelsesindsats. Det kan få betydning for det kommunale serviceniveau i forhold til ledige og sygemeldte borgere samt kontakten til virksomhederne.

Slutteligt vurderer forvaltningen, at der er behov for at afvente en politisk aftale, førend der kan arbejdes videre med implementering af fremtidens beskæftigelsesindsats i Varde Kommune.

### **KONSEKVENNS I FORHOLD TIL VORES VISION, BYRÅDSGRUNDLAGET OG POLITIKKER**

Ekspertgruppens anbefalinger understøtter Varde Kommunes Byrådsgrundlag på flere områder, bl.a. kommunen er 1enhed, som er præget af samarbejde på tværs. Siloer er fortid og helhed er nutid. Vi ser et menneske – og ikke et nummer.

### **RETSGRUNDLAG**

Lov om Aktiv Beskæftigelsesindsats

### **ØKONOMI**

Ekspertgruppens afrapportering indeholder en model med en række besparende initiativer, som summer til tre mia. Besparelsen opnås på følgende måde:

Drift af jobcentre	1,2 mia. kr.
Øvrig vejledning og opkvalificering	1,0 mia. kr.
Anden indsats (ordinær uddannelse mv.)	0,6 mia. kr.

Afledt ydelsesbesparelse	0,1 mia. kr.
Beskæftigelseseffekt	0,1 mia. kr.

I den samlede sum indgår en statslig besparelse på 60 mio. kr.

Ekspertgruppen vurderer, at den samlede driftsbesparelse på 1,2 milliarder medfører, at antallet af årsværk i kommunerne i 2030 reduceres med cirka 3.500 årsværk, det svarer omtrent til 25 % af de kommunale årsværk på beskæftigelsesområdet. Herudover vil der ske en reduktion på tilbud "øvrige vejledning og opkvalificering" på 1 milliard.

### **HØRING**

Ingen

### **ANBEFALING**

Forvaltningen anbefaler,  
**at** Ekspertgruppens anbefalinger drøftes.

### **Beslutning**

Udvalget har drøftet anbefalingerne, og følger udviklingen nøje.

### **Fraværende**

.

### **Tidligere beslutninger**

*Beslutninger udfyldes automatisk af systemet*

### **Bilag**

1. Sammenfatning\_Ekspertgruppen (8788411 - EMN-2024-01409)

## **Punkt 3: Varde 2030 - Jobcenter Varde**

EMN-2024-01435

### 3 (ÅBEN) VARDE 2030 - JOBCENTER VARDE

---

Sagsnr. EMN-2024-01435

Sagsbh. kawi

#### **SAGSFREMSTILLING**

Punktet vedrører Udvalget for Arbejdsmarked og Integrations igangsættelse af en proces med at gentænke beskæftigelsesindsatsen i Varde Kommune frem mod 2030.

Som led i budgetproceduren 2024 er der i de politiske fagudvalg arbejdet med "Hvordan ser Varde Kommune ud i 2030?". Udvalget for Arbejdsmarked og Integration har afventet Ekspertgruppens anbefalinger, som blev præsenteret den 24. juni 2024.

Ekspertgruppen lægger op til større kommunal frihed i forhold til organisering af den lokale beskæftigelsesindsats, understøtning af en beskæftigelsesfaglighed, mere frit-valg for den enkelte ledige, lønnede timer mv. Generelt er der på nogle områder tale om et fundamentalt opgør med den nuværende beskæftigelsesindsats og alt efter, hvordan anbefalingerne lander landspolitisk, vil det have større eller mindre indflydelse i Varde Kommune frem mod 2030.

Uagtet Ekspertgruppen, er der lokalpolitisk en række beskæftigelsesmæssige udfordringer frem mod 2030. Antallet af unge i Varde Kommune er faldende. Prognoser viser, at udfordringerne med at sikre tilstrækkelig og kvalificeret arbejdskraft bliver sværere. Generelt vil væksten i området være afhængig af, at den nødvendige arbejdskraft kan tiltrækkes og fastholdes, ikke mindst indenfor den grønne omstilling. Det betyder, at Varde Kommune har behov for, at flest mulige er i job og uddannelse, og via uddannelse og opkvalificering sikre relevant arbejdskraft, men også, at borgerne ikke nedslides og overgår til overførselsindkomster.

Digitalisering og selvbetjening bliver i høj grad aktuelt for ledige og sygemeldte, hvis den lokale beskæftigelsesindsats også fremover skal være gearet til at understøtte lokale virksomheders behov for arbejdskraft, eventuelt med udenlandsk arbejdskraft.

Herudover vil Jobcenter Varde som arbejdsgiver blive udfordret på at tiltrække og fastholde kvalificeret arbejdskraft, som på et højt niveau understøtter beskæftigelsesindsatsen, særligt, fordi færre og færre søger de velfærdsuddannelser, som vi er afhængige af.

Frem mod 2030 vil Jobcenter Varde også skifte lokation, når Borgercenter Varde og Bytoften bliver lagt sammen.

Ekspertgruppens anbefalinger, de lokalpolitiske intentioner for beskæftigelsesområdet samt sammenlægning af Borgercenter Varde og Bytoften, skaber en unik mulighed for at gentænke beskæftigelsesindsatsen og opgaveløsningen frem mod 2030. Udvalgets drøftelse kan tage afsæt i følgende områder:

- Serviceniveau
- Gentækning af opgaven
- Digitalisering
- Struktur
- Rekruttering

#### **FORVALTNINGENS VURDERING**

Forvaltningen vurderer, at Ekspertgruppens anbefalinger lægger op til en markant gentækning af beskæftigelsesindsatsen frem mod 2030, og at anbefalingerne i høj grad svarer til de spor, man lokalpolitisk i Varde Kommune har lagt i en årrække.

Det forventes, at en del anbefalinger vedtages landspolitisk, hvilket giver Udvalget mulighed for at drøfte, hvilke visioner og pejlemærker, der skal kendetegne den lokale beskæftigelsesindsats i Varde Kommune.

Det gælder fx Udvalgets fokusområder som unge, uddannelse og opkvalificering samt tiltrækning og fastholdelse af arbejdskraft.

Samtidig lægger Ekspertudvalget op til en udvikling af beskæftigelsesfagligheden. En beskæftigelsesfaglighed, som Varde Kommune har arbejdet målrettet med i de seneste år, bl.a. via processen med Fremtidens Jobcenter og samarbejdet med CUBB. Hvordan vil Udvalget lokalpolitisk understøtte en fortsat udvikling af beskæftigelsesfagligheden?

Ekspertudvalget lægger op til, at kommunerne skal måles på resultater i form af etablerede jobs og lønnede timer til ledige og sygemeldte, fremfor måling på antal tilbud og samtaler. Forvaltningen vurderer, at jobs og lønnede timer er en kerneopgave i beskæftigelsesindsatsen, hvorfor det er vigtigt, at der er lokalpolitisk fokus og understøtning af et stærkt virksomhedssamarbejde og -service.

Forvaltningen vurderer også, at Ekspertgruppens anbefaling om en trinvis indfasning fra 2026 til 2030 af reform og besparelse på 3 mia., kan forværre udfordringer med fastholdelse og rekruttering af personale til beskæftigelsesområdet i Varde Kommune. Udfordringerne kan forværres af, at der samtidig uddannes færre velfærdsmedarbejdere. Det betyder, at der er behov for at gå nye veje, når der er færre kommunale hænder til rådighed.

Forvaltningen vurderer, at dele af gentænkningen frem mod 2030 skal afvente en landspolitisk aftale, men at der er områder, hvor det giver mening at lægge et langsigtet lokalpolitisk fokus. Fx udvikling af beskæftigelsesfagligheden samt virksomhedsrettede initiativer, der fremmer lønnede timer og ordinære jobs. Samtidig kan det overvejes, hvordan Varde Kommune i højere grad tiltrækker udenlandsk arbejdskraft for at servicere de lokale virksomheders arbejdskraftbehov.

Herudover vurderer forvaltningen, at der med en sammenlægning af Borgercenter Varde og Bytoften, vil blive behov for at drøfte, hvordan beskæftigelsesindsatsen fremover skal indrettes. Skal alt samles under et tag eller skal der tænkes i yderligere fremskudt indsats, en central ungeenhed mv. Hvordan kombineres fastholdelse og tiltrækning af medarbejdere med de fysiske rammer og organiseringen samtidig med at borgerne i Varde Kommune oplever en værdig sagsbehandling?

Forvaltningen vurderer således, at der er allerede nu, er områder, hvor der med fordel kan sættes politisk retning frem mod 2030, mens fundamentet for Jobcenter Varde må afvente en formentlig længerevarende, landspolitisk proces.

## **KONSEKVENSI FORHOLD TIL VORES VISION, BYRÅDSGRUNDLAGET OG POLITIKKER**

Ingen

## **RETSGRUNDLAG**

Kommunalfuldmagten

## **ØKONOMI**

Økonomi vurderer, at det er for tidligt at beregne konsekvenser, da det anbefales, at omlægning af beskæftigelsesindsatsen indfases fra 2026 til 2030.

## **HØRING**

Ingen

## **ANBEFALING**

Forvaltningen anbefaler,

**at** processen for gentænkning af beskæftigelsesindsatsen i Varde Kommune frem mod 2030 drøftes.

## **Beslutning**

Udvalget ønsker løbende hen over efteråret at kvalificere arbejdet med Varde 2030.

Udvalget ser store muligheder for lokale prioriteringer i ekspertgruppens anbefalinger.

Det er vigtigt, at der fortsat er fokus på at få tiltrukket og opkvalificeret arbejdskraft til området.

Desuden ønsker Udvalget fokus på digitale løsninger, herunder AI.

Udvalget ønsker fortsat fokus på rekruttering og tilknytning af medarbejdere i forhold til de mange ændringer på området, herunder i forhold til bl.a. fleksible arbejdsvilkår.

### **Fraværende**

.

### **Tidligere beslutninger**

*Beslutninger udfyldes automatisk af systemet*

### **Bilag**

## **Punkt 4: Opgørelse af det lukkede kredsløb på arbejdsmarkedsområdet**

EMN-2024-01077

## 4 (ÅBEN) OPGØRELSE AF DET LUKKEDE KREDSLØB PÅ ARBEJDSMARKEDSOMRÅDET

---

Sagsnr. EMN-2024-01077  
Sagsbh. jonq

### SAGSFREMSTILLING

Ifølge principperne for det lukkede kredsløb på arbejdsmarkedsområdet, så skal mindreforbrug på arbejdsmarkedsområdet blive i det lukkede kredsløb, indtil det er afklaret, hvorvidt regeringen vil lave en eventuel regulering på området. Såfremt der er et eventuelt restbeløb i det lukkede kredsløb efter, at staten har foretaget en regulering i forbindelse med økonomaftalen, så skal Udvalget for Arbejdsmarked og Integration, Udvalget for Økonomi og Erhverv og Byrådet beslutte, hvad der skal ske med restbeløbet, herunder om det skal fortsat blive i det lukkede kredsløb, eller om det skal frigives til en bredere politisk prioritering.

I forbindelse med regnskabet for 2023 blev der overført et mindreforbrug på 74,9 mio. kr. vedrørende 2023 og tidligere år til det lukkede kredsløb i 2024 på arbejdsmarkedsområdet. Den primære årsag til mindreforbruget er, at kommunerne har fået 2,3 mia. kr. for meget til arbejdsmarkedsområdet i 2020 og 1,8 mia. kr. i 2021, samt 1,5 mia. kr. for meget i 2023 (*på trods af, at kommunerne er blevet midtvejsreguleret undervejs*). I økonomaftalen i 2024 blev der ikke foretaget en efterregulering vedrørende 2023, hvilket betyder, at kommunen kan beholde mindreforbruget på 74,9 mio. kr. vedrørende 2023 og tidligere år.

Vedrørende 2024, så har regeringen og KL i økonomaftalen for 2025, som blev indgået i slutningen af maj 2024, aftalt en negativ midtvejsregulering i 2024, hvor kommunerne bliver modregnet i bloktilskuddet som følge af, at overførselsudgifterne er steget mindre end forventet i 2024. Den negative midtvejsregulering medfører en regning til Varde Kommune på 11,5 mio. kr. i 2024. Umiddelbart forventes ikke et tilsvarende fald i udgifterne på arbejdsmarkedsområdet i Varde Kommune i 2024, hvorfor der vurderes, at den negative midtvejsregulering skal finansieres af de overførte midler i det lukkede kredsløb fra tidligere år. Det medfører, at beløbet på 74,9 mio. kr. i det lukkede kredsløb reduceres med 11,5 mio. kr. til 63,4 mio. kr.

Vedrørende budget 2025, så er forvaltningen i gang med at opdatere skønnet med de seneste tilgængelige tal og oplysninger. Der er væsentlig usikkerhed omkring udviklingen på arbejdsmarkedsområdet, både lokalt i Varde Kommune, men også på landsplan. Det kan derfor afhængigt af den lokale udvikling blive behov for i 2025 at benytte midler fra det lukkede kredsløb.

Det bemærkes, at alle driftsmidlerne i kommunen i budget 2024-2027 er fuldt udmøntede, og der er ikke i servicebudgettet en budgetbuffer til uforudsete udgifter. Det betyder, at hvis udgifterne på arbejdsmarkedsområdet stiger mere end forudsat, eller kommunerne modtager en negativ midtvejsregulering på arbejdsmarkedsområdet, så er der ikke frie midler i kommunens budget generelt til at håndtere dette.

Der har i en årrække været relativt store udsving i udviklingen på arbejdsmarkedsområdet både lokalt og på landsplan:

- I 2019 var der et merforbrug på arbejdsmarkedsområdet i Varde Kommune på ca. 20 mio. kr.
- I 2020, hvor Corona kom, fik kommunerne samlet set en positiv midtvejsregulering fra staten til at håndtere den stigende ledighed.
- I 2021, hvor ledigheden faldt efter genåbningen, fik kommunerne derimod en negativ midtvejsregulering på 3,5 mia. kr., svarende til en negativ midtvejsregulering på ca. 30 mio. kr. for Varde Kommune.

- I 2022, hvor ledigheden faldt til et historisk lavt niveau, så fik kommunerne en negativ midtvejsregulering på ca. 7 mia. kr., svarende til ca. 60 mio. kr. for Varde Kommune.
- I 2023 steg ledigheden igen, hvilket medførte en positiv midtvejsregulering til kommunerne på 3,3 mia. kr. samlet set, svarende til 28 mio. kr. for Varde Kommune.
- I 2024 steg udgifterne mindre end forventet på landsplan, hvilket medførte en negativ midtvejsregulering på 11,5 mio. kr. i 2024 for Varde Kommune.

Samlet set har midtvejsreguleringerne hidtil kunne håndteres indenfor det lukkede kredsløb på arbejdsmarkedsområdet i Varde Kommune. Der bemærkes dog, at kommunerne samlet set har fået for mange midler til arbejdsmarkedsområdet i disse år. Der er usikkerhed omkring udviklingen i de kommende år både på landsplan og i Varde Kommune.

På baggrund af ovenstående lægger forvaltningen op til, at restbeløbet fra 2023 på de 74,9 mio. kr. det lukkede kredsløb fra tidligere år håndteres som følger:

- 11,5 mio. kr. benyttes til at håndtere den negative midtvejsregulering af arbejdsmarkedsområdet i 2024 (*hvilket isoleret set medfører et restbeløb på 63,4 mio. kr.*).
- 20 mio. kr. (*af restbeløbet på 63,4 mio. kr.*) tilgår investeringspuljen, som blev foreslået i budgetproceduren for budget 2025 (*hvilket reducerer restbeløbet yderligere til 43,4 mio. kr.*)
- Det resterende restbeløb på 43,4 mio. kr. bliver i det lukkede kredsløb i 2024. I forbindelse med økonomiaftalen i 2025 skal der foretages en ny opgørelse af det lukkede kredsløb, herunder om der et restbeløb i det lukkede kredsløb efter, at staten har foretaget en regulering i forbindelse med den kommende økonomiaftale for 2026.

### **FORVALTNINGENS VURDERING**

Der er usikkerhed omkring udviklingen på arbejdsmarkedsområdet i de kommende år. Der bemærkes især, at der kan være forskel på udviklingen på landsplan og lokalt, hvorfor der ved en mere negativ udvikling lokalt kan blive behov for at benytte nogle af midlerne fra det lukkede kredsløb. I 2023 var der en større stigning i overførselsudgifterne i Varde Kommune end på landsplan bl.a. på førtidspension og seniorpension. Således er socioøkonomien blevet dårligere i Varde Kommune i forhold til på landsplan.

### **KONSEKVENSI FORHOLD TIL VORES VISION, BYRÅDSGRUNDLAGET OG POLITIKKER**

Ingen

### **RETSGRUNDLAG**

Kommunalfuldmagten

### **ØKONOMI**

Se sagsfremstillingen

### **HØRING**

Ingen

### **ANBEFALING**

Forvaltningen anbefaler, at det indstilles til Byrådet,

**at** den negative midtvejsregulering af arbejdsmarkedsområdet i 2024 fra økonomiaftalen på 11,5 mio. finansieres af de overførte 74,9 mio. kr. fra 2023 fra det lukkede kredsløb,

**at** 20 mio. kr. (af restbeløbet på 63,4 mio. kr.) tilgår investeringspuljen, som blev foreslået i budgetproceduren for budget 2025, og

**at** det resterende beløb på 43,4 mio. kr. overføres til det lukkede kredsløb på arbejdsmarkedsområdet i 2025, hvor der skal foretages en ny opgørelse af det lukkede kredsløb efter økonomiaftalen næste år.

### **Beslutning**

Anbefalingen blev godkendt med tilføjelse af:

**at** det anbefales til Byrådet, at der på budgetseminaret prioriteres 1 mio. kr. til restfinansiering af år 3 af investeringsforslagene mellem Udvalget for Arbejdsmarked og Integration og Udvalget for Social og Sundhed. "Sammenhæng mellem støttekontaktpersoner" (forslag 2 jfr. Byrådsbeslutning af 9/4 2024) og "Tættere opfølgning i sagsbehandlingen i Social og Handicap" (forslag 3 jfr. Byrådsbeslutning af 9/4 2024). Beløbet foreslås finansieres af restbeløbet i det lukkede kredsløb. Alternativt af investeringspuljen.

#### **Fraværende**

.

#### **Tidligere beslutninger**

*Beslutninger udfyldes automatisk af systemet*

#### **Bilag**

## **Punkt 5: Opfølgning på sygedagpenge og jobafklaring - august 2024**

EMN-2022-18942

## 5 (ÅBEN) OPFØLGNING PÅ SYGEDAGPENGE OG JOBADFKLARING - AUGUST 2024

Sagsnr. EMN-2022-18942  
Sagsbh. kawi

### SAGSFREMSTILLING

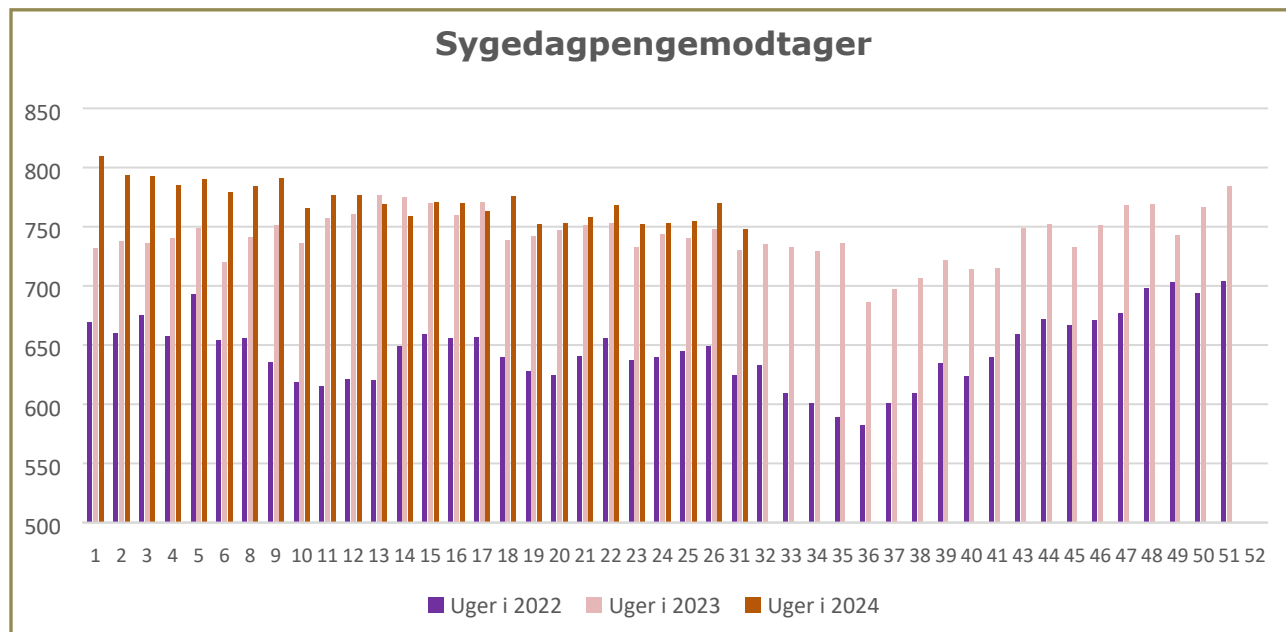
Punktet er en løbende opfølgning på borgersager på sygedagpenge og jobafklaring.

Sygedagpengemodtagere er borgere, der er uarbejdsdygtige på grund af egen sygdom. Sygedagpenge er en tidsbegrænset ydelse på op til 22 uger med mulighed for forlængelse.

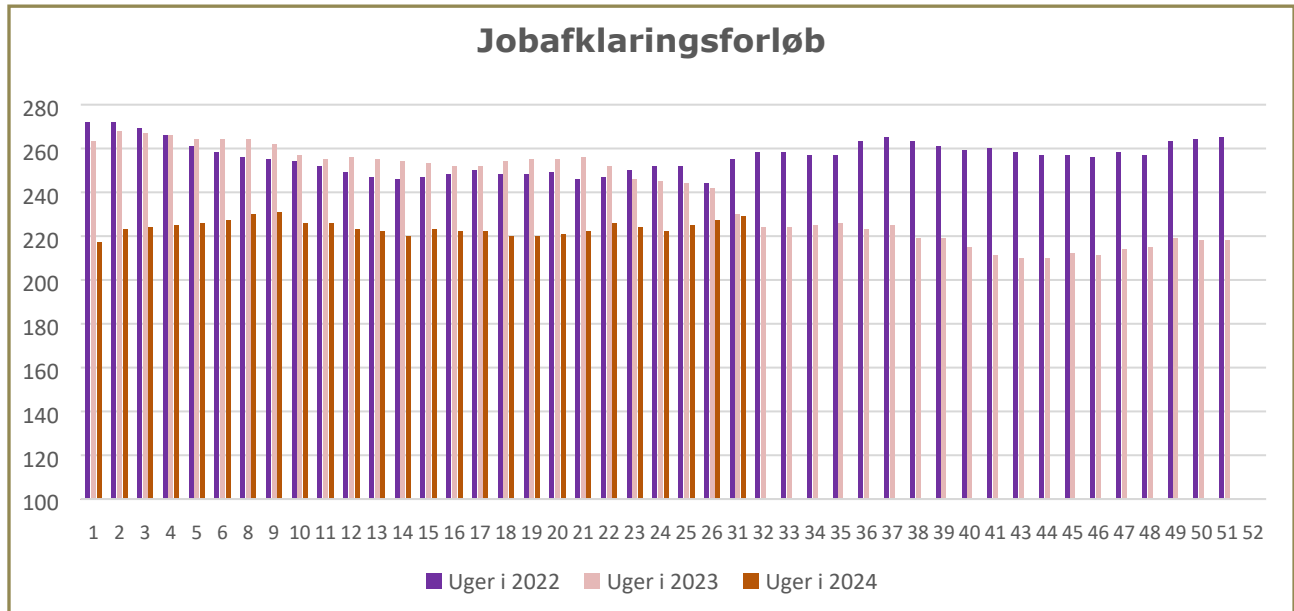
Sygedagpengemodtagere overgår til et jobafklaringsforløb, hvis det ikke er muligt at forlænge sygedagpengeperioden efter de eksisterende forlængelsesmuligheder – og hvis borgeren fortsat er uarbejdsdygtig på grund af sygdom.

I 2024 er der budgetteret med 700 borgere på sygedagpenge og 260 borgere i jobafklaringsforløb, i alt 960 uarbejdsdygtige borgere løbende hen over året.

I uge 31 er der 748 sygedagpengesager.



I uge 31 er der 229 i jobafklaringsforløb.



Det giver aktuelt samlet 977 borgere på de to ydelser.

Jobcenter Varde har igangsat en prøvehandling indenfor sygedagpenge ved at indlede et samarbejde med Konsulenthuset Ballisager i et 4 ugers forløb for sygemeldte borgere i ugerne 23-27.

Forløbets primære målsætning er, at den sygemeldte kommer tilbage på arbejdsmarkedet. Formålet er, at den sygemeldte lærer at mestre sit aktuelle sygdomsforløb, og formår at få et realistisk jobmål med en klar strategi for, hvordan jobsøgningen skal gribes an.

På udvalgsrådet vil forvaltningen fortælle om erfaringerne med Ballisager-prøvehandlingen.

#### **FORVALTNINGENS VURDERING**

Forvaltningen vurderer, at der er behov for et kontinuerligt fokus på indsatsen for sygemeldte borgere. Det er vigtigt, at Afdeling Sygedagpenge konstant udvikler indsatsen – samarbejdet med Ballisager skal ses i det lys. Erfaringerne med Ballisagerforløbet giver mulighed for intern læring, som kan omsættes i praksis i Afdeling Sygedagpenge.

#### **KONSEKVENSI FORHOLD TIL VORES VISION, BYRÅDSGRUNDLAGET OG POLITIKKER**

Indsatsen for borgere på sygedagpenge og i jobafklaring relaterer sig til Byrådsgrundlaget for den del, som angår god service overfor virksomhederne, for det levede liv og for oplevelsen af kommunen som én enhed.

#### **RETSGRUNDLAG**

Lov om sygedagpenge og lov om aktiv beskæftigelsesindsats.

#### **ØKONOMI**

Ingen

#### **HØRING**

Ingen

#### **ANBEFALING**

Forvaltningen anbefaler

**at** opfølgningen tages til efterretning.

**Beslutning**

Taget til efterretning.

**Fraværende**

.

**Tidligere beslutninger**

*Beslutninger udfyldes automatisk af systemet*

**Bilag**

## **Punkt 6: Udkast til politik for bosætning og landdistrikter til ekstern høring**

EMN-2022-25644

### **Bilag**

Bilag 1 - Udkast til politik for det gode liv mod vest

Bilag 2 - Afrapportering workshop

## **6 (ÅBEN) UDKAST TIL POLITIK FOR BOSÆTNING OG LANDDISTRIKTER TIL EKSTERN HØRING**

---

Sagsnr. EMN-2022-25644  
Sagsbh. chrz

### **SAGSFREMSTILLING**

Der er udarbejdet et udkast til en politik for områderne, bosætning og landdistrikter i én samlet politik under navnet 'Politik for det gode liv mod vest' (se bilag 1). Bosætningsområdet understøtter tilknytning hos eksisterende borgere og tiltrækning af nye borgere til kommunen. Landdistriktsområdet understøtter udviklingen af levende og attraktive lokalsamfund.

Med den nye politik er det hensigten at skabe begejstring for det at bo i Varde Kommune med en stærk selvfortælling. Det er der i politikudkastet lagt vægt på i navn og indhold. Derudover afspejler målsætningerne hensigten om at understøtte en bæredygtig demografi for kommunen, en stærk tilknytning for folk der bor her og fortsat udvikling af levende og attraktive lokalsamfund. Dette er udfordret af større samfundstendenser som fx en faldende fødselsrate, flyttemønstre på landsplan mv. Derfor lægges med politikken op til at gøre alt vi kan, for at vende denne udvikling ved at fokusere på at gøre Varde Kommune til et endnu bedre sted at bo både for nye og for dem, der bor her – og sprede budskabet om det gode liv, der leves her, både inden og uden for kommunens grænser.

På møde i Udvalget for Økonomi og Erhverv den 21. juni 2023 blev det besluttet, at processerne for nye politikker for bosætning og landdistrikter kunne tænkes sammen, da de overlapper ift. indhold og interesser. På møde i Udvalget for Økonomi og Erhverv den 28. februar 2024 blev besluttet, at det årlige forårsmøde mellem Udviklingsrådet og Byrådet kunne anvendes til en workshop for alle borgere om input til politikken.

Workshoppen blev afholdt i Helle Hallen den 22. april 2024. På tværs af byråd, direktion, forvaltning og borgere deltog ca. 85 personer.

I bilag 2 er lavet en opsamling fra deltagerne på aftenen og de input de kom med. Politikudkastet afspejler i stort omfang de input, der blev givet på workshoppen. Deltagerne peger fx på at:

- Det bedste ved at bo i Varde Kommune er naturen, fællesskabet samt tryghed og tillid.
- Det er lokale ildsjæle, foreninger, udviklingsråd/borgerforeninger og kommunen som samarbejdspartner, der er drivkræfter i at skabe lokal udvikling.
- Målgrupper for bosætningsindsatsen bør være børnefamilier og unge, der bor her eller som rejser væk for at studere.

Derudover er mange input konkrete forslag til handlinger på tværs af forskellige fagområder. Der vil blive arbejdet videre med disse og andre konkrete forslag til handlinger, når der som det næste skal udarbejdes handlingsplaner, der skal omsætte politikens målsætninger til virkelighed. I politikudkastet er dog givet eksempler på aktiviteter, der omsætter de fire målsætninger. Som eksempel på en sådan handling kan nævnes kommunens bosætningsside, der skifter navn fra flyttilvarde.dk til livetmodvest.dk – dette blandt andet for at styrke fortællingen om det gode liv, der leves lige her.

Til udvalgsrådet fremlægges desuden de første resultater fra til- og fraflytteranalysen. Analysen bygger på et spørgeskema til borgere, der er flyttet til eller fra kommunen. De første spørgeskemaer blev sendt ud i efteråret 2023. Undersøgelsen afdækker bevæggrunde for flytningen, og skal give os mere viden om flyttemønstre til og fra kommunen.

På direktionsmødet deltager chef for Personale, Udvikling og Kommunikation Kirsten Olstrøm og afdelingsleder for HR & Udvikling Maja Bertram og bosætningskonsulent Christine Rasmussen.

### **FORVALTNINGENS VURDERING**

Personale, Udvikling og Kommunikation vurderer, at den nye politik skaber en ambitiøs og fleksibel ramme for kommunens indsatser for bosætning og landdistrikter.

Det er fravalgt at sætte specifikke måltal for fx hvor mange nye borgere, der skal flytte til kommunen. Det skyldes, at befolkningstal skal ses i sammenhæng med større tendenser på samfundsplan, fx en generelt nedadgående fødselsrate, og at det vil være svært at isolere effekten af bosætningsindsatserne på det samlede indbyggertal. Derimod vurderes mere relevant at fokusere på bestemte målgrupper og følge udviklingen i tilflytning hos disse grupper samt den oplevede værdi af de initiativer, vi laver for dem.

I politikken nævnes soldater, unge og unge børnefamilier samt internationale familier, som vurderes at have stort bosætningspotentiale på baggrund af viden og data. For soldaters vedkommende bygger fx vurderingen af potentialet på blandt andet, at der med forsvarsforliget må forventes øget forsvarsaktivitet i vores kommune, og at vi fra garnisonerne ved, at godt 2/3 af soldaterne bor i Varde og Esbjerg Kommune.

Det vurderes desuden, at det udover en stærk selvfortælling, er vigtigt at politikken har et skarpt snit til kommunens øvrige politikker.

Bosætning og lokal udvikling er temaer, som der arbejdes med på flere fagområder i forvaltningen. Det gælder fx boliger, infrastruktur, daginstitutioner og skoler, kultur- og fritidsliv, jobmuligheder mv. Mange input fra workshopen berører naturligt nok disse emner. Det er dog afgrænset fra denne politik, da de nævnte temaer er omfattet af andre politikker og strategier. Politik for det gode liv mod vest er derfor afgrænset til markedsføring, tiltrækning og tilknytning af borgere samt tilgangen til arbejdet med at udvikle levende og attraktive lokalsamfund.

### **KONSEKVENSI FORHOLD TIL VORES VISION, BYRÅDSGRUNDLAGET OG POLITIKKER**

Politikken understøtter kernen i Byrådsgrundlaget om bl.a. at øge bosætning, skabe en vældig hverdag, skabe gunstige vilkår for at sikre arbejdskraft til virksomhederne samt høj prioritering af frivillighed og lokal udvikling.

Politikken skal derudover ses i sammenhæng med de fleste af kommunens øvrige politikker, da bosætning og udvikling af lokalsamfund griber ind i de fleste forvaltningsområder.

### **RETSGRUNDLAG**

Kommunalfuldmagten.

### **ØKONOMI**

Ingen

### **HØRING**

Det forventes, at udkast til politikken sendes i ekstern høring herunder udviklingsrådene efter behandling i Udvalget for Økonomi og Erhverv den 19. juni 2024. Høringsperioden er 8 uger.

Politikken sendes desuden i perioden i høring hos Udvalg for Arbejdsmarked og Integration, Udvalg for Plan og Teknik samt Udvalg for Kultur og Fritid, da disse udvalg er høringsparter på en ny politik for bosætning og landdistrikter.

### **ANBEFALING**

Forvaltningen anbefaler, at det indstilles til Udvalget for Økonomi og Erhverv, **at** udkast til Politik for det gode liv mod vest sendes i høring.

### **Beslutning**

Udvalget ser meget positiv på udkast til politik for det gode liv mod vest.

### **Fraværende**

.

### **Tidligere beslutninger**

**Direktionen  
den 30-05-2024**

Direktionen indstiller anbefalingen til Udvalget for Økonomi og Erhverv med de faldende bemærkninger.

### **Fraværende**

.

**Udvalget for Økonomi og Erhverv  
den 19-06-2024**

Anbefalingen blev godkendt.

Politikken sendes udover de nævnte fagudvalg også i høring hos Udvalg for Børn og Læring samt Udvalg for Social og Sundhed. Ligeledes sendes den i høring i relevante råd og nævn.

### **Fraværende**

.

### **Bilag**

1. Bilag 1 - Udkast til politik for det gode liv mod vest (8760883 - EMN-2022-25644)
2. Bilag 2 - Afrapportering workshop (8745632 - EMN-2022-25644)

## **Punkt 7: Lukket: Lukket punkt**

EMN-2023-01412

## **Punkt 8: Underskriftsside**

## 8 (ÅBEN) UNDERSKRIFTSSIDE

---

Sagsnr.  
Sagsbh.

### **Beslutning**

.

### **Fraværende**

.

### **Tidligere beslutninger**

.

### **Bilag**