

REFERAT Udvalget for Arbejdsmarked og Integration d. 18-04-2024

Mødedato Torsdag d. 18. april 2024 kl. 08:15

Mødested Rybners, Spangsbjerg Møllevej 72, Esbjerg

Indholdsfortegnelse

Godkendelse af dagsorden.....	3
Besøg på Rybners.....	5
Lærlingelandsby - status og forslag til proces.....	8
Status på CUBB (Center for Udvikling af Borgerinddragende Beskæftigelsesindsatser).....	12
Aftale om forenkling og målretning af sygedagpengesystemet.....	15
Opfølgning på sygedagpenge og jobafklaring - april 2024.....	18
Orientering - Klagesagsbehandling og ankestatistik for 2023.....	22
Lukket: Lukket punkt.....	26
Underskriftsside.....	27

Punkt 1: Godkendelse af dagsorden

1 (ÅBEN) GODKENDELSE AF DAGSORDEN

Sagsnr.
Sagsbh.

Beslutning

Godkendt

Fraværende

.

Tidligere beslutninger

.

Bilag

Punkt 2: Besøg på Rybners

EMN-2024-00061

2 (ÅBEN) BESØG PÅ RYBNER

Sagsnr. EMN-2024-00061

Sagsbh. kawi

SAGSFREMSTILLING

April-mødet i Udvalget for Arbejdsmarked og Integration finder sted på uddannelsesinstitutionen Rybners i Esbjerg. Rybners vil give en introduktion til uddannelsesinstitutionen og sætte fokus på efterspørgslen efter faglært arbejdskraft på det lokale arbejdsmarked sammenholdt med søgningen til erhvervsuddannelserne.

Virksomhederne i Varde Kommune efterspørger kvalificeret arbejdskraft. Varde Kommune og uddannelsesinstitutionen arbejder målrettet på, at flere mennesker i Varde Kommune gennemfører en erhvervsfaglig uddannelse, så virksomhederne i Varde Kommune sikres kvalificeret arbejdskraft på kort og lang sigt. Det handler både om erhvervsfaglige ungdomsuddannelser til unge, men også om erhvervsfaglig efteruddannelse og opkvalificering af voksne (ledige og beskæftigede).

Rybners har en bred palette af ungdomsuddannelser og et stort udvalg af efteruddannelser, som er målrettet unge som voksne.

Varde Kommune har en stor samarbejdsflade med Rybners. Fx samarbejde med UU-vejlederne og jobcentermedarbejdere om ungdomsuddannelse og opkvalificering af ledige, deltagelse i Sparringsforum samt Uddannelsesforum, Erhvervsservice360 (tidligere Barriere for Vækst), Partnerskabsaftale med Rybners, AMU Vest, FGU, Dansk Industri, FH, 3F, Dansk Metal mv. Olaf Rye, administrerende direktør på Rybners og Lars Katzmann, direktør for erhvervsuddannelser og kursusområdet på Rybners, vil give en introduktion til Rybners samt et oplæg om, hvordan Rybners bl.a. ser på efterspørgslen på faglært arbejdskraft i lokalområdet i forhold til søgningen til erhvervsuddannelserne.

FORVALTNINGENS VURDERING

Varde Kommune har som målsætning at blive Danmarks Bedste Lærlingekommune. For at understøtte målsætningen vurderer forvaltningen, at der er behov for, at Varde Kommune kontinuerligt arbejder tæt sammen med de lokale erhvervsuddannelser. Samarbejdet mellem uddannelsesinstitution og kommune skal have fokus på, at flere unge og voksne påbegynder og gennemfører en erhvervsfaglig uddannelse.

KONSEKVENS I FORHOLD TIL VORES VISION, BYRÅDSGRUNDLAGET OG POLITIKKER

Besøget på Rybners understøtter Byrådsgrundlagets intention om at "stå på tæer for at skaffe arbejdskraft og uddannelsesmuligheder".

RETSGRUNDLAG

Kommunalfuldmagten

ØKONOMI

Ingen

HØRING

Igen

ANBEFALING

Forvaltningen anbefaler,
at besøget tages til efterretning.

Beslutning

Taget til efterretning.

Fraværende

.

Tidligere beslutninger

Beslutninger udfyldes automatisk af systemet

Bilag

Punkt 3: Lærlingelandsby - status og forslag til proces

EMN-2022-24724

3 (ÅBEN) LÆRLINGELANDSBY - STATUS OG FORSLAG TIL PROCES

Sagsnr. EMN-2022-24724

Sagsbh. kawi

SAGSFREMSTILLING

Punktet omhandler en status på arbejdet med Lærlingelandsbyen og stillingtagen til videre proces.

Varde Kommune har som vision at være Danmarks Bedste Lærlingekommune. Lærlingelandsbyen er et delelement i denne vision.

Lærlingelandsbyen skal skabe rammerne for et godt ungeliv for lærlinge i Varde Kommune, og dermed understøtte de lokale virksomheders muligheder for at rekruttere lærlinge i en tid med stigende mangel på faglært arbejdskraft.

Der har været et studiebesøg på Håndværkerkollegiet i Horsens, ligesom der er afholdt møder med en bred skare af interessenter bl.a. lokale virksomheder med lærlinge, unge lærlinge, campus, ungdomsskolen, boligforeningerne og ProVarde. Det har resulteret i en lang række input.

Lærlingene var interesseret i at:

- få etableret et lærlingenetværk på tværs af fag, alder og køn
- bo i lejligheder frem for mobile hytter
- navnet til lejlighederne kunne være *Lærlingebyen*

Virksomhederne gav udtryk for at:

- de mangler lærlinge
- der mangler et netværk for unge lærlinge
- placering af en Lærlingelandsby skal være i henholdsvis Varde og Ølgod
- aldersgruppen til en Lærlingelandsby skal være fra 16 år

På baggrund af ovenstående, har forvaltningen arbejdet med at konkretisere det videre forløb med en Lærlingelandsby. I den proces er der formuleret 4 modeller, i bilaget omtalt som koncepter.

Modellerne kan ses som selvstændige beskrivelser, men kan også ses som en trinvis udbygning af en samlet plan for etablering af en Lærlingelandsby.

1. **Lærlingenetværk.** Et fællesskab, som kan bygges op og udvikles i tæt samarbejde med de unge og virksomhederne. Netværket skal initiere fælles månedlige aktiviteter for alle lærlinge i Varde Kommune. Der vil være behov for en fast tovholder, evt. med ProVarde som tovholder. Netværket kan iværksættes relativ hurtigt.
2. **Lærlingehus.** Et mødested for lærlinge, der kan danne ramme om et hverdagsfællesskab for lærlinge. Etablering af et Lærlingehus forudsætter afklaring af driftsforhold, form og placering. Modellen har et længere tidsperspektiv, fordi der er tale om anlæg.
3. **Lærlingeby i eksisterende ungdomsboliger.** Et samarbejde med en eller flere lokale boligforeninger om at anvende allerede etablerede ungdomsboliger. Boligforeningerne har oplyst at der er ledig kapacitet. Modellen kan deles op i en model a og b.
 - a. Boligforeningerne tilbyder ungdomsboliger fordelt på flere lokationer. Lærlingene havde forskellige ønsker til lejlighederne i forhold til udformning og placering. Denne model kan i højere grad tilgodese lærlingenes individuelle ønsker.
 - b. Ungdomsboligerne på Nørremarksvej anvendes. Det forudsætter en aftale med Varde Boligadministration og at beboerforeningen godkender initiativet. Fordelen ved, at lejlighederne er samlet, er, at boligerne kan understøtte et lærlingenetværk i hverdagen.

4. **Nyetableret lærlingeby.** Nyetablering af en Lærlingeby bestående af mobile bo-enheder ved siden af Campus i Varde By, evt. med satellit i Ølgod.

FORVALTNINGENS VURDERING

Forvaltningen vurderer, at der skal etableres et lærlinge-netværk hurtigst muligt (model 1). Flere unge udtrykker et klart ønske om et større (fagligt) fællesskab. Det kan overvejes om ProVarde skal have taktstokken på udvikling af et lærlinge-netværk, da ProVarde har en tæt kontakt til virksomheder med lærlinge, og allerede arbejder med den erhvervsrettede ungeindsats (erhvervsplaymaker og erhvervsguide).

Endvidere vurderer forvaltningen, at der er et potentiale i at skabe et Lærlingehus med mulighed for bo-enheder i nærheden. Forvaltningen har derfor undersøgt de forskellige muligheder, herunder økonomi og jura. Dette arbejde pågår fortsat, da der er en række juridiske aspekter, som skal undersøges nærmere. Forvaltningen vil gennemgå det på udvalgsrådet.

Forvaltningen foreslår derfor, at der parallelt med etablering af et lærlinge-netværk, arbejdes videre med afdækningen af mulighederne for at etablere et Lærlingehus og bo-enheder for lærlinge i Varde Kommune.

KONSEKVENSI FORHOLD TIL VORES VISION, BYRÅDSGRUNDLAGET OG POLITIKKER

Lærlingelandsbyen bidrager til Varde Kommunes fokus på "Vild med hverdag" og understøtter en lang række kommunale visioner, politikker og strategier, fx: Byrådsgrundlaget, Børne- og Ungepolitikken, Bosætningsstrategien, Strategi for Vækst i Varde Kommune, Den sammenhængende ungeindsats og Udvalgets "Politiske fokusområder for 2024-2026".

RETSGRUNDLAG

Kommunalfuldmagten
Ungdomsskoleloven
Folkeoplysningsloven
Almenboligloven
Erhvervsfremmeloven
Lov om kommunal anvisningsret

ØKONOMI

Etablering af et lærlingenetværk kan igangsættes for en afgrænset prøveperiode. Finansieringen skal afklares, og vurderingen er, at det kræver en deltidstilling anslået til 300.000 kr. årligt. En mulig finansiering er tilførsel af midler via den politiske styregruppe for den sammenhængende ungeindsats, hvor der på et kommende styregruppemøde er fremsat forslag om at anvende uforbrugte midler til en tovholder for et lærlingenetværk.

Økonomien i model 2 til 4 afhænger af hvilken model, der er juridisk mulig.

HØRING

Ingen

ANBEFALING

Forvaltningen anbefaler,
at Udvalget drøfter status og forslag til proces til Lærlingebyen.

Beslutning

Udvalget drøftede forslag til proces til Lærlingebyen, og besluttede,

at visionen stadig er at være Danmarks bedste lærlingekommune, herunder at tiltrække unge udefra, at skabe et attraktivt miljø for de unge, og at virksomhederne kan få tilstrækkelig arbejdskraft, og at bosætningen understøttes,

at forvaltningen arbejder videre med konceptet,

at etablering af netværk skal startes op nu.

Fraværende

.

Tidligere beslutninger

Beslutninger udfyldes automatisk af systemet

Bilag

Punkt 4: Status på CUBB (Center for Udvikling af Borgerinddragende Beskæftigelsesindsatser)

EMN-2022-23034

4 (ÅBEN) STATUS PÅ CUBB (CENTER FOR UDVIKLING AF BORGERINDDRAGENDE BESKÆFTIGELSESINDSATSER)

Sagsnr. EMN-2022-23034
Sagsbh. kawi

SAGSFREMSTILLING

På mødet i januar 2024 fik Udvalget en status på arbejdet med Fremtidens Jobcenter. Et centralt spor i Fremtidens Jobcenter er samarbejdet med CUBB (Center for Udvikling af Borgerinddragende Beskæftigelsesindsatser).

Jobcenter Varde har i 2022 indgået et treårigt partnerskab med CUBB på Aalborg Universitet om videreudvikling af beskæftigelsesindsatsen med fokus på borgerinddragelse. I partnerskabet deltager også en række andre kommuner. CUBB foregår i et tæt samarbejde mellem forskning og praksis og er baseret på et værdisæt om, at borgeren i højere grad involveres og dermed forbedrer sine muligheder for at komme i arbejde eller uddannelse.

I Jobcenter Varde er der udpeget 1-2 medarbejdere i hver afdeling som vidensmæglere. En vidensmægler er en person, der fungerer som bindeled mellem forskning og praksiserfaringer i et jobcenter. Vidensmæglerne i Jobcenter Varde er centrale i arbejdet med at skabe nye forståelser og læring på tværs af praksis og forskning i forhold til borgerinddragende beskæftigelsesindsatser. Helt konkret har vidensmæglerne som opgave, sammen med afdelingsledere og kollegaer, at udvikle og understøtte borgerinddragende beskæftigelsesindsatser i egne afdelinger.

I regi af CUBB har vi i Jobcenter Varde igangsat henholdsvis samtalefeedback og faglig, reflektiv praksis. Udvalget vil på mødet høre om, hvordan vi i dagligdagen arbejder med dette.

Faglig, reflektiv praksis

Som jobcentermedarbejder møder man ofte borgere med problematikker, der ikke kan løses med én metode eller én simpel manual. Her er der brug for at forstå borgerens situation ud fra forskellige perspektiver og tilgange. Som medarbejder skal man være i stand til at reflektere fagligt over en sag for at se udover egne for-forståelser. Derfor trænes medarbejderne i at kunne indtage forskellige tilgange i en borgersag. Hvordan ser sagen ud fra eksempelvis borgerens / virksomhedens / lægens vinkel? Faglig, reflektiv praksis giver en merværdi for borgeren, fordi jobcentermedarbejderen bliver bevidst om at komme hele vejen rundt om borgerens situation.

Samtalefeedback

Samtalen er det vigtigste redskab i Jobcentrets arbejde. Derfor arbejder medarbejderne i Jobcenter Varde med kollegial samtalefeedback. Samtalefeedback fra kollega til kollega kan bruges til at blive endnu bedre til at lytte, arbejde med de små nuancer i sproget og spotte både det sagte og det usagte i en samtale. Målet er at styrke borgerinddragelsen.

Udover at styrke borgerinddragelsen i samtalerne kan samtalefeedback også bruges til at skabe fælles læring på tværs af medarbejderne i Jobcenter Varde.

Helt konkret er jobcentermedarbejderne inddelt i makkerpar og deltager i én samtale med hinanden ca. hver anden måned. De skiftes til at give og modtage feedback.

FORVALTNINGENS VURDERING

Forvaltningen vurderer, at arbejdet med faglig, reflektiv praksis og samtalefeedback giver mulighed for at træne og udvikle medarbejdernes socialfaglige kompetencer. Alt sammen til gavn for den enkelte borger, som er i kontakt med Jobcenter Varde.

KONSEKVEN I FORHOLD TIL VORES VISION, BYRÅDSGRUNDLAGET OG POLITIKKER

Samarbejdet med CUBB understøtter i særlig grad Byrådsgrundlaget med Hverdagen er vældig, da vi "ser et menneske – ikke et nummer".

RETSGRUNDLAG

Kommunalfuldmagten

ØKONOMI

Ingen

HØRING

Ingen

ANBEFALING

Forvaltningen anbefaler,
at Udvalget drøfter status på CUBB.

Beslutning

Drøftet.

Udvalget oplevede at CUBB er en ikke ukompliceret proces, men givende i forhold til udvikling af faglig praksis og i mødet med borgeren.

Fraværende

.

Tidligere beslutninger

Beslutninger udfyldes automatisk af systemet

Bilag

Punkt 5: Aftale om forenkling og målretning af sygedagpengesystemet

EMN-2022-18942

Bilag

Aftale om forenkling og målretning af sygedagpengesystemet - marts 2024

5 (ÅBEN) AFTALE OM FORENKLING OG MÅLRETNING AF SYGEDAGPENGENSYSTEMET

Sagsnr. EMN-2022-18942
Sagsbh. last

SAGSFREMSTILLING

Punktet omhandler den nye aftale om forenkling og målretning af sygedagpengesystemet, som regeringen og en række forligspartier bag sygedagpengereformen har indgået i marts 2024.

Aftalens overordnede formål er at give sygemeldte borgere en mere skræddersyet og værdig indsats og at kommunerne får større frihed til at tilrettelægge indsatsen. Aftalen skal "på den korte bane rette en række udfordringer i sygedagpengesystemet", mens evt. større strukturelle ændringer afventer afrapporteringen fra ekspertgruppen for fremtidens beskæftigelsesindsats i juni 2024.

Aftalen, som træder i kraft med virkning fra 1. januar 2025, har 3 hovedemner med i alt 10 punkter:

A. Større målretning mod den enkelte sygedagpengemodtager

Forligskredsen vurderer at indsatsen i dag "kan bære præg af one size fits all tilgang" og at den i højere grad skal afspejle at sygdomsforløb er forskellige. Det ønskes at sygemeldte i højere grad får en indsats, der matcher deres behov, herunder mere fleksibel brug af rehabiliteringsteams:

1. Fleksibel brug af rehabiliteringsteams
2. Fleksibel sammensætning af rehabiliteringsteams
3. Mestringsforløb skal gives ud fra en faglig vurdering
4. Forenkling af visitationskategorierne

B. Større værdighed i mødet med systemet

Baggrunden er her at "nogle sygemeldte borgere oplever bureaukratiske og uforståelige indsatser og regler". Sygemeldte skal i højere grad opleve systemet som gennemskueligt, sammenhængende og værdigt. Det drejer sig især om lempelser for sygemeldte der har en arbejdsgiver at vende tilbage til samt mere ensartet praksis mellem kommunerne for alvorligt syge borgere:

5. Færre krav til sygemeldte fra beskæftigelse
6. Styrket fokus på kommunens kontakt med alvorligt syge
7. Forenkling af "Mit sygefravær"
8. Mulighed for at vise lægeattester for sygemeldte borgere

C. Smidigere samarbejde med læger

Dette emne tager afsæt i at "praktiserende læger og kommunerne har efterlyst bedre og mere gennemsigtige rammer for deres samarbejde", som kan lette administrationen og bidrage til bedre og hurtigere sagsbehandling:

9. Afskaffelse af generelt krav om lægeattester (forud for møde i rehabiliteringsteamet)
10. Undersøge mulighed for at ændre i kommunens anmodning om lægeattester

FORVALTNINGENS VURDERING

Det er forvaltningens vurdering, at det er vigtigt løbende at vurdere, om sygedagpengesystemet kan forbedres og i den forbindelse vurdere, om der er lovgivningsmæssige krav, der bør justeres eller om der er praksis i kommunerne, der bør forbedres.

Aftalen er endnu kun på aftaleniveau og der er ikke vedtaget konkret lovgivning, ligesom evt. større strukturelle ændringer af systemet afventer ekspertgruppens afrapportering.

KONSEKVENNS I FORHOLD TIL VORES VISION, BYRÅDSGRUNDLAGET OG POLITIKKER

Aftalens emner spiller fint ind i Byrådsgrundlagets fokus på service til virksomhederne, det levede liv og at kommunen ser et menneske, ikke et nummer.

RETSGRUNDLAG

Lov om sygedagpenge, lov om organisering og understøttelse af beskæftigelsesindsatsen mv.

ØKONOMI

Den nye aftale om forenkling og målretning af sygedagpengeindsatsen indeholder en forventning om reducerede kommunale udgifter til området på samlet 79 mio. kr. på landsplan for 2025 og frem. Det forventede provenu på denne aftale indgår i de samlede forventede besparelser på 3 mia. kr. på landsplan i 2023 ved at nytænke og reformere beskæftigelsesindsatsen.

Den forventede besparelse fordeler sig på større målretning af systemet, større værdighed og smidigere lægesamarbejde. Da det endnu blot er på aftaleniveau, og der ikke er vedtaget lovgivning, er det ikke muligt at forudsige mere præcist, hvordan besparelsen tænkes udmøntet.

Omregnet til Varde-forhold svarer den forventede besparelse til ca. 660.000 kr.

HØRING

Ingen

ANBEFALING

Forvaltningen anbefaler,
at orienteringen tages til efterretning.

Beslutning

Taget til efterretning.

Fraværende

.

Tidligere beslutninger

Beslutninger udfyldes automatisk af systemet

Bilag

1. Aftale om forenkling og målretning af sygedagpengesystemet - marts 2024 (8708284 - EMN-2022-18942)

Punkt 6: Opfølgning på sygedagpenge og jobafklaring - april 2024

EMN-2022-18942

6 (ÅBEN) OPFØLGNING PÅ SYGEDAGPENGE OG JOBBAFKLARING - APRIL 2024

Sagsnr. EMN-2022-18942
Sagsbh. last

SAGSFREMSTILLING

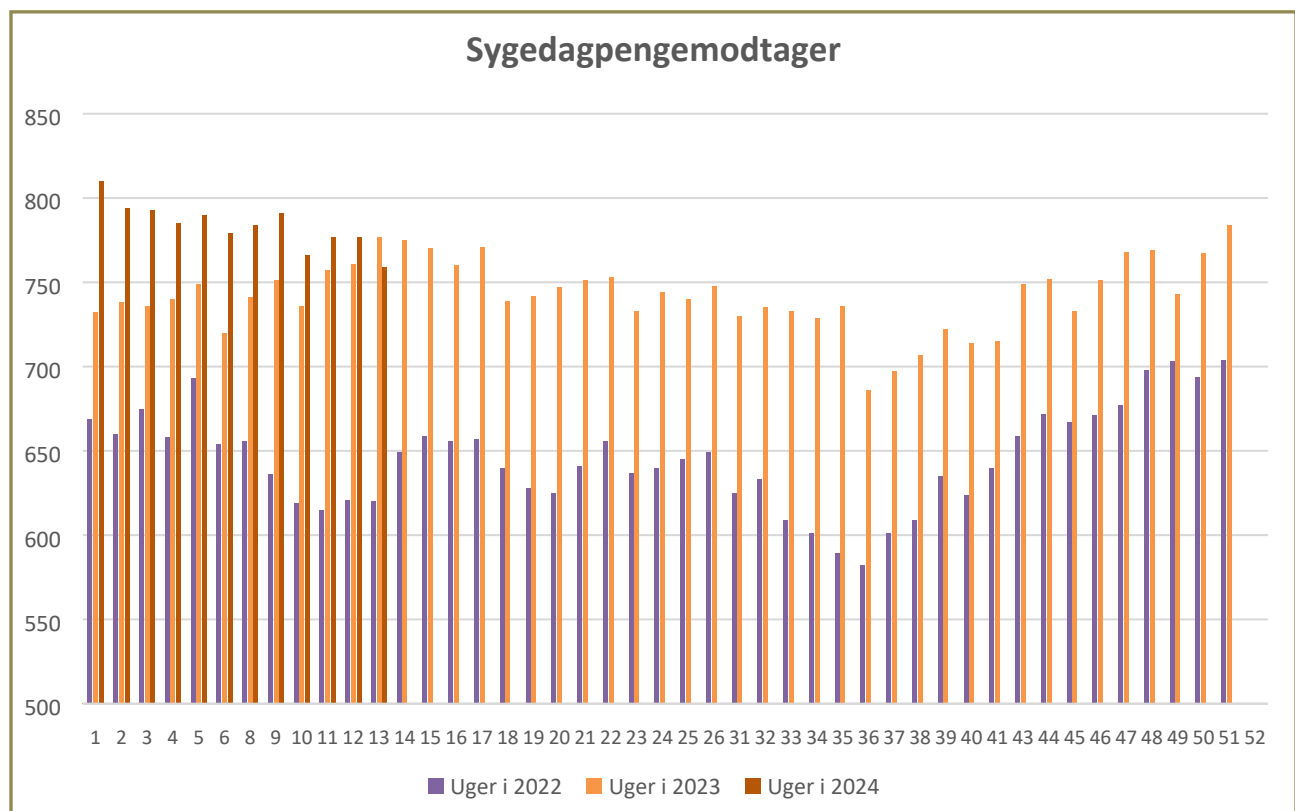
Punktet er en drøftelse af sygedagpenge og jobafklaring og bidrager til den løbende opfølgning på omfanget af borgersager på området.

Sygedagpengemodtagere er borgere, der er uarbejdsdygtige på grund af egen sygdom. Sygedagpenge er en tidsbegrænset ydelse på op til 22 uger med mulighed for forlængelse.

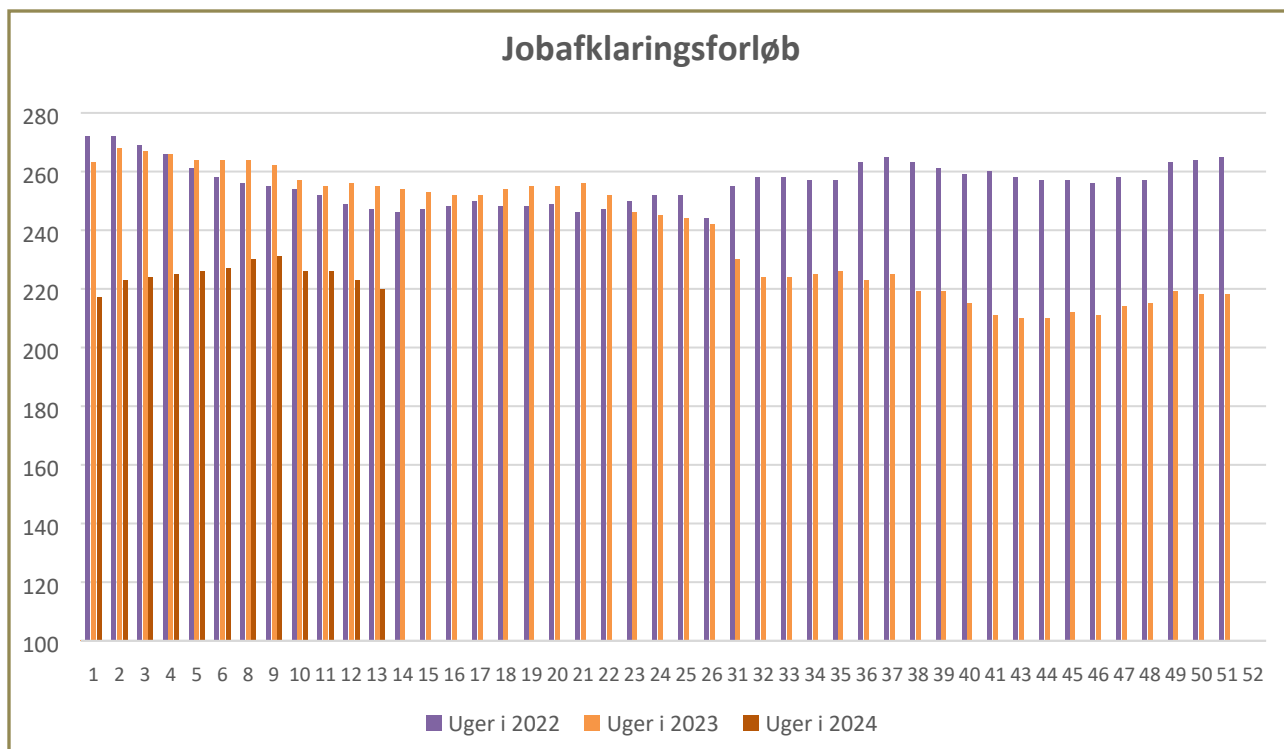
Sygedagpengemodtagere overgår til et jobafklaringsforløb, hvis det ikke er muligt at forlænge sygedagpengeperioden efter de eksisterende forlængelsesmuligheder - og hvis borgeren fortsat er uarbejdsdygtig på grund af sygdom.

I 2024 er der budgetteret med 700 borgere på sygedagpenge og 260 borgere i jobafklaringsforløb, i alt 960 uarbejdsdygtige borgere løbende hen over året.

Der er i uge 13 759 sygedagpengesager:



Og i tilsvarende er der i uge 13 220 borgere i jobafklaringsforløb.



Det giver aktuelt samlet 979 borgere på de to ydelser.

FORVALTNINGENS VURDERING

Det er forvaltningens vurdering, at det er vigtigt med et kontinuerligt fokus på indsatsen for sygemeldte borgere. Det handler både om det enkelte menneskes mulighed for at bevare tilknytningen til arbejdsmarkedet og om virksomhedernes mulighed for tilstrækkelig arbejdskraft. Forvaltningen har derfor overvejelser om at indlede et samarbejde med et erfarent eksternt konsulentfirma, så vores indsats ses i helikopterperspektiv for at sikre, at vi konstant leverer en bæredygtig og rettidig indsats.

KONSEKVEN I FORHOLD TIL VORES VISION, BYRÅDSGRUNDLAGET OG POLITIKKER

Indsatsen for borgere på sygedagpenge og i jobafklaringsforløb relaterer sig til Byrådsgrundlagets fokus på god service overfor virksomhederne, for det levede liv og for oplevelsen af kommunen som én enhed.

RETSGRUNDLAG

Lov om sygedagpenge og lov om aktiv beskæftigelsesindsats mv.

ØKONOMI

Ingen

HØRING

Ingen

ANBEFALING

Forvaltningen anbefaler, **at** opfølgningen tages til efterretning.

Beslutning

Taget til efterretning.

Fraværende

.

Tidligere beslutninger

Beslutninger udfyldes automatisk af systemet

Bilag

Punkt 7: Orientering - Klagesagsbehandling og ankestatistik for 2023

EMN-2022-21157

Bilag

Ankestatistik - 2023

Ankestatistik 2023 tegning

7 (ÅBEN) ORIENTERING - KLAGESAGSBEHANDLING OG ANKESTATISTIK FOR 2023

Sagsnr. EMN-2022-21157
Sagsbh. elic

SAGSFREMSTILLING

Jobcenter Varde træffer dagligt en lang række afgørelser i sin sagsbehandling om f.eks. tilbud om aktivering, berettigelse til forsørgelsesydelse, manglende medvirken i samtaler eller tilbud mv.

Borgerne har mulighed for at klage over Jobcentrets afgørelse indenfor 4 uger efter afgørelsen. Derfor modtager borgere også altid en klagevejledning med information om, hvordan de kan klage over afgørelsen.

Hvis en borger klager over sin afgørelse, genvurderer Jobcentret afgørelsen og vurderer, om borgeren får helt eller delvist medhold i sin klage, eller om afgørelsen fastholdes. Hvis borgeren ikke får helt medhold (dvs. at afgørelsen helt eller delvist fastholdes), sendes klagen til Ankestyrelsen, som træffer endelig afgørelse i sagen.

Ankestyrelsen behandler klagen og vurderer, hvilken af følgende fire afgørelsestyper der skal benyttes:

1. Stadfæstelse: Ankestyrelsen er enig i kommunens afgørelse.
2. Ændring/ophævelse: Ankestyrelsen ændrer eller ophæver kommunens afgørelse.
3. Hjemvisning: Ankestyrelsen sender sagen tilbage til kommunen, som skal behandle sagen igen. Det kan eksempelvis være, at kommunen skal finde flere oplysninger i sagen. En hjemvisning betyder ikke nødvendigvis, at kommunen træffer en anden afgørelse.
4. Afvisning/henvisning: Ankestyrelsen behandler ikke sagen. Det kan eksempelvis være, fordi borgeren har klaget for sent, beslutter at opgive klagen, eller fordi Ankestyrelsen ikke er den kompetente myndighed, og derfor sender klagen videre til en anden instans.

Varde Kommune har en borgerrådgiver, som står til rådighed for at hjælpe borgere, foreninger og virksomheder med at finde rundt i regler, forstå en afgørelse eller at komme videre i deres sag. Borgere kan også altid henvende sig til Jobcentret, hvis de har behov for at drøfte deres sagsforløb. Alle henvendelser til Jobcentret bliver håndteret og vurderet individuelt.

Ankestyrelsens statistik over afgørelser i 2023

I 2023 har Ankestyrelsen afgjort 66 klagesager over Varde Kommunes afgørelser på beskæftigelsesområdet. Til sammenligning blev 74 klagesager afgjort på samme område i Varde Kommune i 2022.

På beskæftigelsesområdet kan ankesagerne inddeles i følgende kategorier:

- LAB: Loven om aktiv beskæftigelsesindsats
- LAS: Lov om aktiv socialpolitik
- SDP: Sygedagpengeloven
- PL: Loven om social pension og loven om højeste, mellemste førtidspension m.fl.
- ØVR: Kompensationsloven, Integrationsloven mv.

Antal afgørelser i 2023 fordelt på sagsudfald og lovgivning - Varde Kommune:

	LAB	LAS	SDP	PL	Øvrige*	I alt
Stadfæstelse	2	19	19	1	1	42
Ændring/ophævelse	0	6	1	0	0	7
Hjemvisning	1	5	0	0	0	6
Afvisning/henvisning	0	5	4	0	2	11
I alt	3	35	24	1	3	66

* De 3 sager i Øvrige dækker udelukkende over sager vedrørende Integrationsloven.

Ankestyrelsen udregner desuden omgørelsesprocenten. Omgørelsesprocenten er antallet af hjemviste, ændrede og ophævede sager set i forhold til alle realitetsbehandlede sager. Realitetsbehandlede sager er hjemviste, ændrede/ophævede og stadfæstede sager. Her tæller afviste/henviste sager ikke med.

Omgørelsesprocent i 2023 fordelt på lovgivning (i parentes fremgår antallet af omgjorte sager i forhold til antal realitetsbehandlede sager):

	LAB	LAS	SDP	PL	Øvrige
Varde Kommune	33% (1/3)	37% (11/30)	5% (1/20)	0% (0/1)	0% (0/1)
Landstotal	27%	23%	23%	15%	32%

Omgørelsesprocenterne i 2023 for Varde Kommune ligger under landsgennemsnittet ift. SDP, PL og Øvrige. Omgørelsesprocenterne på LAS og LAB ligger over landstotalen. Omgørelsesprocenten for LAS dækker over 6 ændringer/ophævelser og 5 hjemviste sager ud af 30 realitetsbehandlede sager i alt. Anketallene for LAB er dog meget små, idet 33% dækker over 1 hjemvisning ud af i alt 3 realitetsbehandlede sager. Det er derfor vigtigt at være opmærksom på, at udregningerne for omgørelsesprocenterne for Varde Kommune er baseret på relativt små tal, sammenlignet med omgørelsesprocenterne på landsplan, som udgøres af langt flere sager.

Til sammenligning ses omgørelsesprocenterne for 2022 fordelt på lovgivning nedenfor:

	LAB	LAS	SDP	PL	Øvrige
Varde Kommune	20% (1/5)	34% (11/32)	12% (3/25)	50% (2/4)	0% (0/0)
Landstotal	25%	27%	23%	12%	8%

Som det ses ovenfor, er der i 2023 blevet omgjort færre sager på SDP og PL i 2023 end i 2022. På LAB og LAS er der procentvis blevet omgjort lidt flere sager i 2023 sammenlignet med 2022, selvom antallet af omgjorte sager er ens i 2022 og 2023. Dette skyldes at der i 2023 er færre realitetsbehandlede sager end i 2022.

Statistikken for Varde Kommune er vedlagt som bilag.

FORVALTNINGENS VURDERING

Forvaltningen er grundlæggende tilfreds med, at antallet af klagesager og omgørelser i flere tilfælde ligger under landsgennemsnittet i 2023. Der skal dog være en særlig opmærksomhed på især LAS-sager, hvor der har været henholdsvis 5 og 6 hjemviste og ændrede/ophævede sager. Dertil skal Jobcentret generelt altid efterstræbe at gøre det endnu bedre i sagsbehandlingen, når de enkelte afgørelser træffes. Derfor følges Ankestyrelsens afgørelser tæt, så der kan drages læring ud af de sager, som hjemvises eller ændres. Konkret drøftes hver enkelt klage i relevante sparringsgrupper i afdelingerne og lederne orienteres om alle klager.

KONSEKVENSN I FORHOLD TIL VORES VISION, BYRÅDSGRUNDLAGET OG POLITIKKER

Ankestatistikken vedrører Varde Kommunes indsats på beskæftigelsesområdet som beskrevet i de Politiske fokusområder, og understøtter borgernes retssikkerhed ved at tage afsæt i det enkelte menneskes behov for indsats.

RETSGRUNDLAG

Lov om aktiv beskæftigelsesindsats, Lov om social pension, Lov om højeste, mellemste førtidspension m.fl., Sygedagpengeloven, lov om aktiv social socialpolitik, integrationsloven mv.
Forvaltningsloven

ØKONOMI

Ingen

HØRING

Ingen

ANBEFALING

Forvaltningen anbefaler,
at orienteringen tages til efterretning.

Beslutning

TAGET TIL EFTERRETNING.

Set i lyset af det antal sager (ca. 7.000 unikke borgere årligt) med forløb i jobcenteret der behandles på årsbasis, er udvalget tilfredse med resultatet. Udvalget er opmærksom på den læring som Jobcenteret får af de afgørelser der kommer fra ankeinstansen.

Fraværende

.

Tidligere beslutninger

Beslutninger udfyldes automatisk af systemet

Bilag

1. Ankestatistik - 2023 (8709102 - EMN-2022-21157)
2. Ankestatistik 2023 tegning (8713692 - EMN-2022-21157)

Punkt 8: Lukket: Lukket punkt

EMN-2023-01412

Punkt 9: Underskriftsside

9 (ÅBEN) UNDERSKRIFTSSIDE

Sagsnr.
Sagsbh.

Beslutning

.

Fraværende

.

Tidligere beslutninger

.

Bilag